



У КАРТЫ МИРА

КОНГО



У КАРТЫ МИРА

И. Н. ОЛЕЙНИКОВ

КОНГО

ГОСУДАРСТВЕННОЕ ИЗДАТЕЛЬСТВО
ГЕОГРАФИЧЕСКОЙ ЛИТЕРАТУРЫ

Москва 1959

ОБЩИЕ СВЕДЕНИЯ

Конго — колония Бельгии в Экваториальной Африке, занимающая большую часть бассейна могучей р. Конго, которая и дала стране ее название. Это одна из самых обширных по своей территории стран Африки: площадь ее составляет 2343,9 тыс. кв. км, что в 77 раз превышает площадь самой Бельгии. На западе Конго выходит узкой полосой к Атлантическому океану, на северо-западе и севере граничит с Французской Экваториальной Африкой, на северо-востоке — с Суданом, на востоке — с британским протекторатом Угандой, бельгийской подопечной территорией Руанда-Урунди и британской подопечной территорией Танганьикой, на юго-востоке — с Федерацией Родезии и Ньясаленда, на юго-западе — с португальской колонией Анголой.

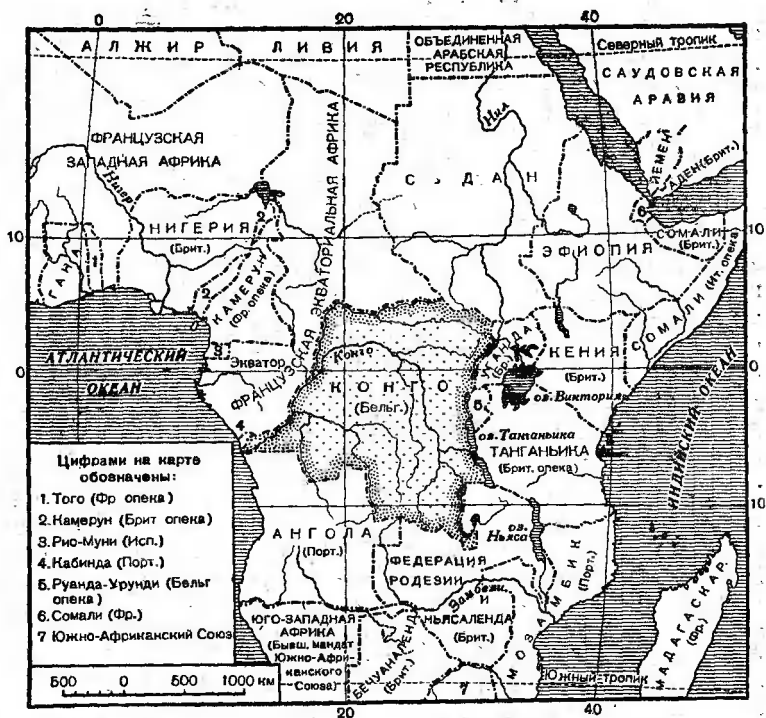
Главный город Конго — Леопольдвиль. Страна делится на шесть провинций — Леопольдвиль, Экваториальную, Восточную, Киву, Катангу, Касаи. В административном и экономическом отношении с Конго объединена примыкающая к колонии на востоке небольшая территория Руанда-Урунди — часть бывшей Германской Восточной Африки, ныне находящаяся под опекой Бельгии. Площадь Руанда-Урунди 54,2 тыс. кв. км, главный город — Усумбура.

Законодательная власть в стране осуществляется бельгийским королем и Колониальным советом Бельгии (в Брюсселе). Непосредственно колонией управляет бельгийский генерал-губернатор, при котором имеется консультативный орган — Правительственный совет.

Устье р. Конго было открыто в 1484 г. португальскими мореплавателями, искавшими морской путь в Индию вокруг Африки. Уже тогда из рассказов жителей прибрежного района стало известно, что Конго — очень большая река, берущая начало далеко в глубине африканского континента. Этими скудными и неопределенными сведениями долгое время исчерпывались все познания европейцев о внутренних районах Экваториальной Африки. Непреодолимые водопады и пороги, которые образует р. Конго на небольшом расстоянии от атлантического побережья, сырой нездоровый климат, непроходимые чащи тропических лесов и, наконец, активное сопротивление коренных обитателей страны — все это обрекало на неудачу многочисленные попытки исследователей достичь истоков великой реки, идя от ее устья вверх по течению. Вплоть до последней четверти XIX в. вся огромная территория бассейна Конго оставалась «белым пятном» на карте Африки.

Первым европейцем, которому удалось проникнуть в район верховьев Конго, был английский путешественник Давид Ливингстон, заслуживший всемирную известность своими многолетними исследованиями Южной и Центральной Африки. Во время своего последнего путешествия, начатого им в 1866 г., Ливингстон прошел от восточного берега материка до озера Танганьика и, продвигаясь дальше к западу, открыл в 1871 г. текущую с юга на север многоводную р. Луалабу. У Ливингстона возникла мысль о том, что эта река может являться верхним течением Конго; однако плохое состояние здоровья и материальные затруднения не позволили ему спуститься вниз по реке и проверить свое предположение.

Находясь в глубине Африки, Ливингстон не имел возможности посылать о себе вести на родину, и одно время думали, что он погиб. На поиски знаменитого исследователя в 1871 г. был послан англичанин Генри Мортон Стэнли, работавший корреспондентом американской газеты «Нью-Йорк геральд». Отправившись из Занзибара, Стэнли достиг озера Танганьика, где и встретил Ливингстона, только что вернувшегося с берегов Луалабы. Несколько месяцев путешественники провели в совместных исследованиях, после чего Стэнли возвратился в Занзибар, а оттуда в Европу; Ливингстон же отпра-



Географическое положение Конго

вился в новый поход к Луалабе, но вскоре заболел болотной лихорадкой и 1 мая 1873 г. умер.

Продолжателем дела Ливингстона стал Стэнли. При финансовой поддержке двух крупнейших американской и английской газет он снарядил новую экспедицию в глубь Африки. В ноябре 1874 г. Стэнли покинул Занзибар во главе хорошо вооруженного отряда и после долгого и тяжелого пути вышел к берегам Луалабы; там экспедиция пересела на лодки и начала спускаться вниз по течению реки, преодолевая грозные пороги и водопады, страдая от голода и эпидемических болезней, отражая нападения воинственных приречных племен. Экспедиция понесла большие потери: к концу путешествия в живых осталась только треть ее личного состава. Наконец, 9 августа 1877 г., спустя почти три года после

выхода из Занзибара, Стэнли с немногими уцелевшими спутниками дошел до устья Конго. Так завершился этот поистине грандиозный рейд поперек африканского материка, в ходе которого было неопровержимо установлено, что Луалаба и Конго — это одна и та же река.

Результаты путешествия Стэнли быстро облетели весь мир и стали самой эффектной сенсацией того времени. Особенно заинтересовался открытиями Стэнли бельгийский король Леопольд II, незадолго перед тем основавший и возглавивший крупную колонизаторскую компанию — так называемую «Международную ассоциацию для исследования и цивилизации Центральной Африки» (впоследствии переименованную в «Международную ассоциацию Конго»). Ловкий и предприимчивый делец, один из крупнейших финансовых магнатов Европы, Леопольд II сразу же понял, какие огромные выгоды может дать эксплуатация нетронутых природных богатств бассейна Конго. Как только Стэнли вернулся из своего путешествия, бельгийский король привлек его к себе на службу и предложил ему вновь отправиться в Экваториальную Африку, на этот раз уже от имени упомянутой ассоциации. Прибыв в Конго в 1879 г., Стэнли развернул там энергичную колонизаторскую деятельность: он построил на берегах р. Конго и ее главных притоков ряд опорных пунктов и заключил с подкупленными им вождями местных племен более 400 кабальных договоров об уступке племенных земель бельгийскому королю. К 1884 г. под контролем Леопольда II и его ассоциации практически оказалась вся территория современного Конго.

В ноябре 1884 г. — феврале 1885 г. в Берлине состоялась конференция по вопросам колониального раздела Экваториальной Африки с участием всех заинтересованных государств. На этой конференции Леопольд II, умело используя в своих интересах противоречия между ведущими империалистическими державами — Англией, Францией и Германией, добился международного признания созданной им ассоциации в качестве государственной организации, имевшей право управлять захваченной ею территорией. В том же году было торжественно провозглашено образование «Свободного государства Конго» во главе с Леопольдом II. Конго, таким образом, стало личным владением бельгийского короля. Впо-

следствии, в 1908 г., Леопольд II продал «свободное государство» за весьма крупную сумму Бельгии, и с тех пор Конго — бельгийская колония.

Захват Конго бельгийскими колонизаторами принес коренному населению страны неисчислимы бедствия. В начале своего господства империалисты не создавали в стране, по сути дела, никакого производства и ограничивались беззастенчивым расхищением наиболее доступных естественных богатств тропических лесов Конго. Особенно интересовали бельгийских капиталистов дикорастущий каучук и слоновая кость. Жители Конго в принудительном порядке обязаны были заготавливать эти продукты и сдавать их на приемные пункты иностранных компаний. За невыполнение поставок каучука и слоновой кости колонизаторы подвергали африканцев жесточайшим репрессиям: их избивали до полусмерти, отрубали им руки, расстреливали, сжигали целые деревни. В результате этих чудовищных злодеяний за три первых десятилетия европейской колонизации численность населения Конго уменьшилась вдвое (с 30 млн. человек в 1884 г. до 15 млн. в 1914 г.).

Накануне первой мировой войны конъюнктура на мировом рынке каучука сильно изменилась: к тому времени были созданы каучуковые плантации в Малайе и Индонезии, и дикорастущий каучук не мог конкурировать с плантационным. Кроме того, резко сократилась продукция слоновой кости (в связи с хищническим истреблением слонов). Это заставило бельгийских капиталистов искать в Конго другие источники доходов. С тех пор наибольшее внимание уделяется разработке богатых минеральных ресурсов страны, основанной на жестокой эксплуатации труда африканского населения. Значительно развилось в колонии также плантационное хозяйство.

Коренное население Конго издавна ведет борьбу с иностранными поработителями. До второй мировой войны антиимпериалистическое движение в стране имело характер разрозненных стихийных выступлений крестьянских масс против непосильных налогов и принудительного труда, против произвола бельгийских чиновников и т. п. Нередко возникали тайные союзы, которые под полумистическими религиозными формами фактически объединяли африканцев для борьбы с белыми эксплуататорами. Тайные союзы возглавили ряд круп-

ных крестьянских восстаний, прокатившихся по стране в 20-х и 30-х годах текущего столетия; все эти восстания потерпели поражение и закончились зверской расправой бельгийских колонизаторов с повстанцами.

В годы второй мировой войны и особенно после ее окончания национально-освободительное движение в Конго значительно расширилось и приняло более организованные формы. Ведущую роль в нем теперь играет молодой рабочий класс колонии, заметно выросший за последнее время в связи с развитием в стране горной промышленности и транспорта; именно забастовки и стачки рабочих представляют собой то новое, что поднимает освободительную борьбу африканских трудящихся на более высокую ступень. С 1941 г. всеобщими стачками, забастовками, выступлениями рабочих, крестьян и служащих были охвачены почти все провинции страны. Выступления трудящихся жестоко подавляются колониальными властями, но тем не менее в отдельных случаях последние вынуждены идти на некоторые уступки. Так, после забастовки 1945 г. в Матади была разрешена на определенных условиях организация в колонии профессиональных союзов африканских рабочих. Хотя права этих профсоюзов очень ограничены и вся деятельность их поставлена под контроль администрации, все же самый факт создания первых рабочих организаций представляет собой крупнейший шаг в развитии борьбы трудящихся Конго против колониальной эксплуатации.

Важным событием в политической жизни колонии явилось опубликование в июле 1956 г. группой сотрудников редакции газеты «Консьянс африкен» манифеста с требованием предоставления Конго демократических свобод, равноправия, участия народа в управлении страной, создания политических партий. Образована группа «Национальное движение Конго», ставящая своей целью проведение в жизнь этого манифеста.

С каждым годом национально-освободительное движение в Конго растет и крепнет; африканские трудящиеся все активнее выступают за свои права и свободу, за повышение жизненного уровня, против колониального гнета и расовой дискриминации. Порабощенные народы Конго вовлекаются в общий фронт борьбы прогрессивных сил мира за ликвидацию позорной системы колониализма.

ПРИРОДА

Большую часть страны занимает обширная впадина Конго, лежащая внутри замкнутого кольца возвышенностей. По своему облику она напоминает блюдо колоссальных размеров, достигающее в поперечнике более тысячи километров. Впадина имеет плоское дно и ступенчатые склоны, поднимающиеся к краевым возвышенностям в виде амфитеатра.

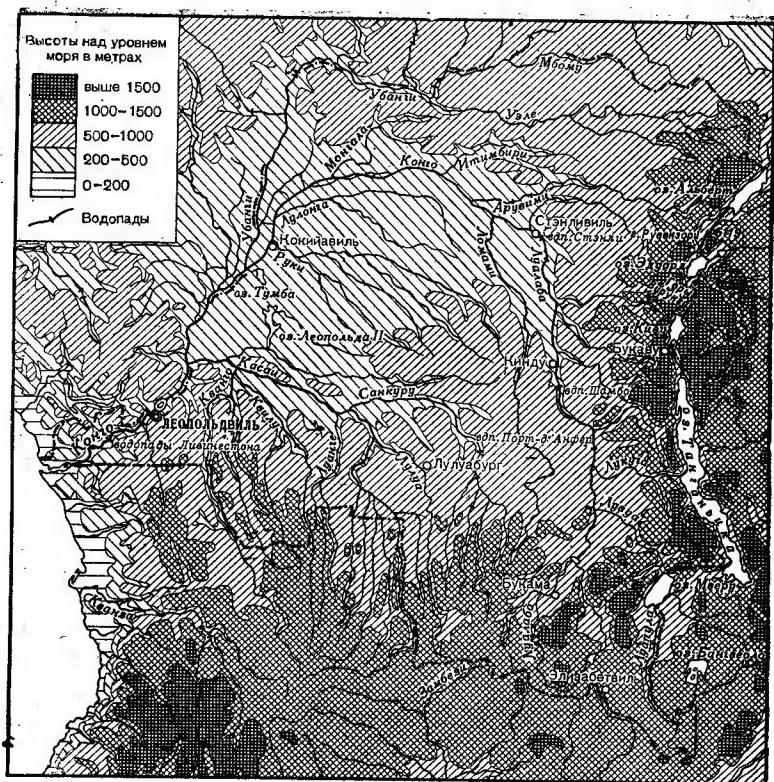
Днище впадины Конго лежит на высоте 300—500 м над уровнем моря. Это почти идеальная равнина, сложенная с поверхности рыхлыми песчано-глинистыми отложениями и одетая тяжелой зеленой мантией тропических лесов. Многочисленные реки спокойно текут здесь в широких долинах с едва намеченными берегами и во время половодья разливаются по плоской равнине на десятки и сотни километров. Около миллиона лет назад на месте этой болотистой равнины было громадное озеро. Осушение древнего озера было вызвано перехватом его вод одной из небольших рек, впадавших в Атлантический океан. На протяжении многих тысячелетий эта река — предок современного нижнего течения р. Конго — медленно, но упорно вгрызалась в толщу кристаллических пород краевой возвышенности, отделяющей впадину Конго от атлантического побережья. Постепенно река перепилила скалистый барьер и, отодвигая свои верховья все дальше в глубь материка, в конце концов достигла уровня озера, воды которого таким образом получили выход к океану. Через образовавшийся проток озеро вытекло, и в качестве свидетелей его сохранились лишь относительно небольшие и мелководные озера Леопольда II и Тумба.

С юга, востока и севера к центральной, наиболее пониженной части впадины Конго примыкает широкая полоса плоских песчаниковых плато высотой от 500 до 1000 м, прорезанных глубокими и узкими речными долинами. Переход от центральной равнины к плато имеет характер довольно крутого уступа в 100—300 м высотой, который реки преодолевают, образуя пороги и водопады. Песчаниковые плато в свою очередь рядом ступеней (также обозначенных на реках водопадами) переходят к краевым возвышенностям — кристаллическим массивам различной высоты. Северный край впадины Конго,

служащий водоразделом между бассейном Конго с одной стороны и бассейнами Нила и озера Чад с другой, имеет в пределах колонии высоту не более 700—800 м. Такую же высоту сохраняет и западная краевая возвышенность. Она отгораживает впадину Конго от Атлантического океана и доходит на западе почти до самого морского побережья, оставляя лишь узкую полосу прибрежной низменности. Более значительных высот (до 1500—1700 м) достигает южная окраина впадины Конго, образующая водораздел между бассейнами Конго и Замбези. Поверхность возвышенностей в течение длительного времени была сглажена работой текучих вод. Это привело к общей выровненности рельефа краевых возвышенностей: они имеют по большей части однообразную слабоволнистую поверхность, монотонность которой лишь изредка нарушается куполообразными островными горами.

Более возвышенным и расчлененным рельефом отличается восточная окраина Конго. В относительно недалеком геологическом прошлом (в третичном и четвертичном периодах) здесь произошли мощные движения земной коры — разломы и вертикальные перемещения отдельных глыб. Эти движения привели к образованию в теле африканского материка зияющего провала — грандиозной сбросовой впадины, протягивающейся с севера на юг вдоль восточной границы страны примерно на полторы тысячи километров. В ней располагаются цепочкой крупные озера Альберт, Эдуард, Киву и Танганьика. От главной сбросовой впадины отходят многочисленные второстепенные разломы и трещины; в одном из таких боковых отрогов лежит озеро Мверу, а в другом — так называемой впадине Камолондо — проходит часть верхнего течения р. Конго.

По краям сбросовых впадин высятся величественные горные поднятия, обрывающиеся к их днищам то хаотическим нагромождением скал, то массивными отвесными стенами головокружительной высоты. Между озерами Альберт и Эдуард, на границе Конго и Уганды, поднимаются, подобно сторожевой вышке, увенчанный вечными снегами массив Рувензори, наивысшая точка которого, пик Маргарита, достигает 5119 м (третья по высоте гора Африки); вершины массива обычно окутаны густой пеленой облаков и туманов, но в ясную погоду они пред-



Рельеф и реки

стают во всем своем великолепии, открывая взору незабываемое зрелище причудливо зазубренных гранитных пиков и ослепительно сверкающих на солнце ледников. Между озерами Эдуард и Киву возвышается группа вулканических гор Вирунга, из которых наибольшей высоты достигает потухший вулкан Карисимби (4531 м). Два вулкана из этой группы — Ньямлагира и Нирагонго — действуют и в настоящее время; вершины их периодически бывают окружены венцом дыма и сернистых паров, а по ночам светятся зловещим красным заревом. Местность вокруг вулканов изборозжена потоками застывшей лавы, время от времени обновляемой новыми извержениями. Вулканические извержения и частые

землетрясения в области сбросовой впадины свидетельствуют о том, что движения земной коры не прекращаются здесь и в наши дни.

Соответственно географическому положению Конго по обе стороны от экватора, приблизительно между 5° с. ш. и 13° ю. ш., климат страны жаркий; зимы в нашем понимании этого слова здесь не бывает. Температуры воздуха равномерно высоки в течение всего года: во впадине Конго средняя температура самого теплого месяца (марта или апреля) колеблется от $+25$ до $+28^{\circ}$, самого холодного (июля или августа) — от $+23$ до $+25^{\circ}$. Более прохладный климат имеют лишь возвышенные районы на крайнем юге и востоке страны, лежащие выше 1000 м над уровнем моря; на высоких плато провинции Катанга средняя температура самого теплого месяца (октября) — около $+24^{\circ}$, самого холодного (июля) — около $+16^{\circ}$. Следует отметить, что суточные колебания температуры значительно больше годовых (это вообще характерно для стран жаркого пояса): в невысоких районах впадины Конго они составляют $7-10^{\circ}$, а на краевых возвышенностях доходят до 17° .

Если температурные условия на территории Конго отличаются в целом большим однообразием, то количество атмосферных осадков и годовое распределение их значительно изменяются в зависимости от широты. Именно особенности режима осадков определяют в первую очередь климатические различия отдельных частей страны. Часть Конго, лежащая к северу от 5° ю. ш., имеет постоянно влажный экваториальный климат. Солнце, находящееся здесь в зените два раза в году (весной и осенью) и никогда особенно не отклоняющееся от этого положения, ежедневно вызывает испарение огромного количества влаги, неистощимым источником которой являются многочисленные реки, озера, болота и густые тропические леса, поднимающиеся из самой воды сплошной стеной деревьев и хаотической путаницей лиан. Прогретые, насыщенные водяными парами массы воздуха поднимаются вверх и там охлаждаются, что приводит к возникновению мощной облачности и выпадению обильных осадков. Годовое количество осадков в зоне экваториального климата составляет не менее 1500 мм, а в центральной части впадины Конго доходит

до 2000—2200 мм. В годовом ходе осадков наблюдаются два четко выраженных максимума в периоды прохождения солнца через зенит (с марта по май и с сентября по ноябрь), когда нагревание земной поверхности и образование восходящих токов воздуха достигают наибольшей интенсивности; это так называемые периоды зенитальных дождей. Однако и в промежутках между этими наиболее дождливыми временами года осадков выпадает достаточно для того, чтобы жизнедеятельность растений не прерывалась. Только на северной и южной окраинах экваториальной зоны в году появляются один-два относительно сухих месяца (декабрь — январь в северном полушарии и июнь — июль в южном полушарии), но это уже не настоящий экваториальный климат, а переход к другому климатическому типу — экваториально-муссонному, свойственному областям, расположенным далее от экватора.

Выпадение дождей в экваториальной зоне всегда приурочено ко второй половине дня. С утра погода ясная, и солнце, разогнав ночной туман, ослепительно сияет на безоблачном небе; в его лучах сверкают, подобно бриллиантам, бесчисленные капли росы, густо усеивающие траву и листья деревьев. В воздухе разлита приятная прохлада; легкий ветерок обвеивает лицо и чуть слышно шелестит в кронах исполинских деревьев тропического леса. Между тем солнце медленно движется по направлению к зениту и начинает печь все сильнее и сильнее. К полудню жара становится нестерпимой. Горе тому, кто выйдет из дома с непокрытой головой: неосторожному грозит солнечный удар. С повышением температуры усиливается и испарение; воздух становится влажным и душным, как в оранжерее. На небе появляются неясные, сливающиеся с его сероватым фоном облака. Постепенно они сгущаются и образуют огромную свинцово-серую тучу, облегающую полгоризонта и скрывающую за собой солнце. Незадолго до заката разражается чудовищной силы ливень, производящий на жителя умеренных широт неизгладимое впечатление своей сплошной стеной воды, бесчисленными молниями, оглушительными раскатами грома и ураганным ветром, вырывающим деревья с корнем. Дождь бушует не более одного-двух часов, после чего небо проясняется, и наступает тихая прохладная ночь. Понижения

рельефа заволакиваются густым белым туманом, который рассеивается лишь с восходом солнца. На следующий день повторяется то же самое: круглый год здесь по утрам стоит ясная солнечная погода, а к вечеру, как правило, выпадают грозовые ливни. Постоянные дожди и удушливая тепличная атмосфера делают экваториальный климат крайне неблагоприятным для человека, в особенности для европейцев.

Южная часть Конго имеет экваториально-муссонный климат, характеризующийся четким делением года на два сезона: дождливое лето и сухую зиму. Эта особенность обусловлена сезонной сменой двух резко различающихся по своим свойствам воздушных масс. В летние месяцы южного полушария сюда проникает с севера влажный экваториальный воздух (экваториальный муссон) и устанавливается дождливый сезон, в течение которого условия погоды приближаются к экваториальным. Зимой преобладающим воздушным течением является юго-восточный пассат, который приносит с собой сухой тропический воздух, почти не дающий осадков. По мере удаления от экватора влияние экваториального муссона ослабляется, влияние же юго-восточного пассата усиливается, в связи с чем продолжительность сухого зимнего сезона увеличивается до 5—6 месяцев (с мая по сентябрь — октябрь), а годовое количество осадков уменьшается с 1500 до 1000 мм.

Благодаря большому количеству атмосферных осадков Конго отличается наиболее разветвленной, густой и полноводной речной сетью во всей Африке. Рисунок ее определяется особенностями рельефа страны. Большинство рек стекает, следуя общему наклону поверхности, с краевых возвышенностей в центральную впадину, и эта соединенная масса воды устремляется по единому каналу стока — нижнему течению р. Конго — в Атлантический океан. Почти вся территория страны, таким образом, принадлежит бассейну мощной р. Конго; только незначительный по площади участок на крайнем северо-востоке колонии (район озер Альберт и Эдуард) относится к бассейну другой великой африканской реки — Нила.

Река Конго берет начало на высоком плоскогорье в южной части провинции Катанга, на границе с Федерацией Родезии и Ньясаленда. В верхнем течении она

известна под названием Луалабы и вплоть до экватора придерживается в общем северного направления. Сначала Луалаба протекает в узкой долине, имеет быстрое течение и проходит через несколько порогов и водопадов. У г. Букамы она выходит на плоскую болотистую равнину Камолондо (днище молодой сбросовой впадины); отсюда и до г. Конголо она судоходна. С окружающих впадину возвышенностей река кажется серебристой лентой, причудливо извивающейся на изумрудно-зеленом фоне папирусовых болот. На этом участке в Луалабу впадает крупный правый приток Луапула, или Лувуа; эта река, начинающаяся на территории Северной Родезии близ южной оконечности озера Танганьика и протекающая через озера Бангвеоло и Мверу, считается некоторыми учеными вторым истоком Конго наравне с Луалабой. Далее Луалаба принимает справа р. Лукугу, вытекающую из озера Танганьика. Ниже места впадения Лукуги, между городами Конголо и Кинду, Луалаба прорезает выходящие на поверхность твердые кристаллические породы и образует водопады Адские Ворота (Порт д'Анфер) и Шамбо. Однако вскоре она вновь прорывает себе в песчаниковом плато широкое ложе и опять становится доступной для навигации; этот второй судоходный плес тянется от Кинду до Понтьевиля. Наконец, под самым экватором, между городами Понтьевилем и Стэнливилем, Луалаба низвергается семью водопадами Стэнли с сорокаметрового уступа песчаникового плато на плоскую равнину центральной части впадины Конго.

В этом месте начинается среднее течение великой реки, которая ниже водопадов Стэнли носит уже название Конго. Река течет в зеленом коридоре тропических лесов сначала на северо-запад, затем на запад и юго-запад, описывая громадную дугу, обращенную выпуклостью к северу. На всем отрезке своего течения, проходящем через днище впадины, Конго является спокойной равнинной рекой, вполне пригодной для судоходства; она разбивается на множество рукавов, разделенных лесистыми островами, и достигает огромной ширины — в среднем от 4 до 6 км, а местами даже до 14 км (включая острова). В среднем течении Конго принимает наиболее крупные свои притоки: справа в нее впадают Аруими, Итимбири, Монгала, Убанги и Санга (последняя

протекает на территории Французской Экваториальной Африки); слева — Ломами, Лулонга, Руки и Касаи.

У города Леопольдвилья Конго вступает в область западной краевой возвышенности. Перед этим скалистым барьером река образует озеровидное расширение Стэнли-Пул длиной около 30 км и шириной около 25 км; здесь Конго как бы собирается с силами, чтобы преодолеть последнюю преграду на своем пути к океану. Непосредственно ниже Стэнли-Пула начинается долина прорыва реки. Конго сужается здесь между крутыми обрывистыми берегами до 400 м (а в некоторых местах даже до 220 м) и превращается в исполинский горный поток. Река и пенясь, река с бешеной скоростью мчится вниз, то извиваясь по узкому ущелью, то обрушиваясь с уступа на уступ грозными водопадами. То и дело течение ее преграждают скалистые острова, и река бросается на них с яростью дикого зверя, разделяясь на рукава и образуя страшные водовороты; огромные водяные валы с чудовищной силой сталкиваются друг с другом и с грохотом дробятся о скалы, вздымая к небу фонтаны брызг. Над ущельем висят облака тончайшей водяной пыли, переливающиеся на солнце всеми цветами радуги. На протяжении 350 км (между Леопольдвилем и Матади) река спускается на 270 м, пройдя через 32 водопада и порога, объединяемых под общим названием водопадов Ливингстона.

Вблизи г. Матади Конго выходит на прибрежную низменность, сильно расширяется, становится спокойной и глубокой и вскоре впадает в Атлантический океан. Ее мутные воды отчетливо прослеживаются в море на расстоянии 60 км от берега.

Длина Конго, считая от истока Луалабы, 4320 км; это вторая по протяженности река Африки (после Нила). Некоторые из ее притоков превышают 1500—2000 км. По площади бассейна (3 684 000 кв. км) и водоносности (средний годовой сток — около 1260 куб. км) Конго занимает первое место в Африке и второе в мире, уступая лишь Амазонке. Так как бассейн Конго расположен по обе стороны от экватора, периоды половодья у северных и южных притоков великой реки не совпадают (из-за несовпадения сезонов дождей в северном и южном полушариях). С марта по ноябрь в Конго посылают свои полые воды северные притоки, с октября по

март — южные; поэтому расход воды в реке отличается исключительным постоянством, и на нижнем Конго половодье практически наблюдается круглый год.

Реки страны многоводны, изобилуют порогами и водопадами, они содержат огромные запасы гидроэнергии (около 130 млн. квт). По величине потенциальных гидроресурсов колония Конго занимает второе место в мире, после СССР. В то же время порожищность рек сильно ограничивает их транспортное значение; в обход несудоходных участков приходится строить железные дороги.

Как уже упоминалось выше, на востоке страны цепочкой расположено несколько озер. Крупнейшим из них является озеро Танганьика, длина которого составляет 650 км, ширина — от 30 до 80 км, а максимальная глубина — 1435 м; после Байкала это самое глубокое озеро в мире. Дно озера в наиболее глубоких местах находится на 662 м ниже уровня моря; берега высокие и крутые, особенно в северной части, где высота их над водой доходит до 750 м. По озеру осуществляется судоходство, но плавание здесь небезопасно из-за сильного волнения, вызываемого юго-восточным пассатом. Так как Танганьика лежит в зоне непрекращающихся движений земной коры, уровень воды в озере подвержен частым колебаниям. Любопытно, что еще восемьдесят лет назад Танганьика была бессточным озером; только в 1878 г. в результате общего поднятия озерных вод озеро получило сток в Конго через р. Лукугу. Надо сказать, однако, что этот сток носит временный характер: русло Лукуги наполняется водой лишь периодически, в зависимости от колебания уровня вод Танганьики, так что в отдельные периоды Танганьика снова превращается в бессточное озеро.

Прочие озера, расположенные в сбросовых впадинах, — озеро Альберт, озеро Эдуард, озеро Киву и, наконец, озеро Мверу, через которое протекает р. Луапупа, — представляют собой как бы уменьшенное воспроизведение Танганьики. Подобно ей, они по большей части глубоки и окружены крутыми скалистыми берегами; как и для Танганьики, для них характерны частые колебания уровня, связанные с движениями земной коры. Полной противоположностью им являются лежащие в центральной части впадины Конго озера Леопольда II и

Тумба с их плоскими заболоченными берегами и незначительными глубинами.

Основные типы растительности Конго — влажные тропические леса и саванны. Влажные тропические леса, часто называемые также «дождевыми лесами», наиболее широко распространены в северной половине страны, в зоне экваториального климата. Они образуют здесь сплошной лесной массив, производящий с самолета впечатление безбрежного океана зелени. Он протягивается по обе стороны от экватора между 4° с. ш. и 4° ю. ш., на востоке оканчиваясь у подножия высоких гор, обрамляющих сбросовую впадину, а на западе продолжаясь на территории Французской Экваториальной Африки.

Постоянный избыток тепла и влаги, характерный для зоны экваториального климата, благоприятствует чрезвычайно пышному развитию древесной растительности тропических лесов. Жизнь деревьев в этих лесах не замирает никогда; они цветут, плодоносят, сбрасывают старую листву и одеваются новой в течение всего года. Тропические леса отличаются поразительной густотой древостоя. Деревья растут так близко одно к другому, что кроны их соприкасаются, образуя почти сплошной свод, под сенью которого царят полумрак, безветрие и тишина. Наиболее высокие деревья достигают 30—40 м высоты, а в отдельных случаях — даже 50—60 м; их прямые, как колонны, стволы ветвятся очень слабо и несут кроны высоко над землей. Для укрепления в почве эти лесные великаны снабжены мощными корнями-подпорками, отходящими от основания ствола на высоте человеческого роста. Под пологом высоких, наиболее светолюбивых деревьев растут деревья менее высокие и более теневыносливые; еще ниже располагается густой подлесок из молодой древесной поросли и разнообразных кустарников. Все это переплетено бесчисленными гибкими лианами, которые, перепутываясь с листвой деревьев, окончательно заслоняют собой солнце и делают лесную чащу совершенно непроходимой.

Почва в тропических лесах обычно покрыта толстым слоем осыпавшихся сухих листьев и сучьев, в которых находят себе убежище змеи, с шипением уползающие прочь при приближении опасности; травяной покров, как правило, отсутствует, появляясь лишь в тех местах, где лес освещен (в результате ветровала или вырубок).

Влажным тропическим лесам свойственно исключительное разнообразие древесных пород. Здесь редко можно встретить участки, образованные деревьями одного и того же вида; обычно на каждом гектаре можно насчитать несколько десятков, а то и сотен видов древесной растительности. Среди них встречается много важных в хозяйственном отношении пород: таковы эбеновое, красное, желтое, палисандровое, санталовое, цинметра, терминалия и другие деревья, дающие высококачественную поделочную и строительную древесину. Большой экономический интерес представляет также масличная пальма, из плодов которой добывают ценное масло, пальма рафия, дающая превосходное растительное волокно, копаловое дерево, каучуконосное дерево фунтумия, каучуконосная лиана ландольфия и т. д. В настоящее время хищническая эксплуатация лесов Конго европейскими колонизаторами привела к значительному обеднению их ценными породами.

Под влажными тропическими лесами развиты латеритные оподзоленные почвы, нередко заболоченные (особенно в центральной части впадины Конго). Хотя на этих почвах произрастает богатейшая в мире растительность, сами по себе они мало плодородны; плодородие их в естественном состоянии поддерживается только тем громадным количеством органических остатков, которое дает лес. Лес, так сказать, кормится самим собой. После сведения леса под посевы сельскохозяйственных культур почвы сначала вполне пригодны для земледелия, но через несколько лет истощаются. Это вынуждает африканских земледельцев периодически забрасывать свои поля и расчищать под посевы новые участки леса. На заброшенных полях вскоре развиваются кустарниковые заросли, а затем довольно густые вторичные леса, состоящие из сравнительно невысоких (15—25 м), очень быстро растущих светолюбивых деревьев, а также разнообразных кустарников и лиан. Деревья с твердой древесиной, наиболее ценные в экономическом отношении, растут, напротив, крайне медленно; если для развития вторичного леса требуется период в среднем лишь от 15 до 20 лет, то свой первоначальный облик лес может принять только по истечении нескольких столетий. Поэтому вторичные леса, хозяйственная ценность которых намного ниже, чем у первичной лесной растительности,

в Конго весьма широко распространены и в некоторых районах даже преобладают по площади над девственными лесами.

По мере удаления от экватора и появления в году сухого сезона тропические леса с водоразделов исчезают и встречаются лишь в речных долинах, богатых выходами грунтовых вод; обильное грунтовое увлажнение компенсирует здесь недостаток атмосферных осадков в течение сухого времени года. Эти так называемые галерейные леса простираются длинными и узкими полосами от краев экваториального лесного массива на сотни километров к северу и югу. Галерейными такие леса называются потому, что кроны деревьев, растущих на противоположных берегах какой-либо реки, при небольшой ширине последней нередко смыкаются, образуя густой лиственный свод, и река таким образом течет в естественной зеленой галерее.

На междуречных пространствах с более глубоко залегающими грунтовыми водами тропические леса уступают место высокотравным саваннам, развитым на плодородных красных почвах; этот тип растительности господствует во всей южной половине Конго с ее переменным влажным экваториально-муссонным климатом, а также на крайнем севере страны (к северу от верхнего течения р. Убанги). Грубые жестколистные злаки саванн высотой до 3—4 м образуют сплошные заросли, напоминающие по внешнему облику ржаное поле, только более густое, так что без тропинок передвигаться здесь очень трудно; в этих зарослях легко скрываются даже жирафы. Иногда злаки растут не так густо и между ними видна голая земля, кирпично-красный цвет которой резко контрастирует с сочной зеленью растительности. Среди злакового покрова разбросаны отдельными экземплярами, чаще группами, низкорослые деревья, нижние ветви которых утопают в травостое, когда он достигает полного роста, или едва поднимаются над ним. Наиболее характерные деревья саванн — различные акации с плоской зонтиковидной кроной, тамаринды, древовидные молочаи и некоторые виды пальм. На западе страны, в районе нижнего течения р. Конго, встречается баобаб, «часовой саванн», массивный ствол которого достигает в окружности подчас 45 м; в стволе баобаба во время сезона дождей скапливается много



Пороги в нижнем течении реки Конго



Вершина Рувензори



Баобаб в саванне



Река Касаи

воды, что помогает ему переносить без ущерба для себя длительную зимнюю засуху.

В течение засушливого сезона саванна выглядит голой и безжизненной. Большинство деревьев сбрасывает листву, а злаки высыхают, приобретая красноватый или желтоватый оттенок. В это время года в саваннах часто возникают пожары, устраиваемые местным населением для расчистки участков под посевы или в охотничьих целях; поэтому стволы деревьев нередко бывают обуглены и закопчены, а земля между ними покрыта золой сгоревших злаков. Но вот наступает дождливый сезон. Затвердевшая и растрескавшаяся от жары почва жадно впитывает дождевую влагу. После первого же ливня на деревьях набухают почки, после второго — деревья покрываются светло-зелеными, блестящими, словно лакированными, листьями, а из земли показывается молодая трава. Еще один ливень — и на деревьях распускаются длинные сережки цветов, наполняющие воздух пряным ароматом; с поразительной быстротой развиваются злаки, и уже через несколько дней достигают полного роста. Пробуждение растительности от зимнего покоя, в умеренных широтах затягивающееся на один-два месяца, здесь совершается менее чем за одну неделю.

Иногда древостой в саваннах сгущается, образуя так называемые саванновые леса. Эти леса состоят из невысоких (в среднем в 10—15 м высотой), сильно ветвистых деревьев, сбрасывающих листву на сухое время года. Деревья растут гораздо реже, чем во влажных тропических лесах, так что в лесу много света и развит пышный травяной покров. В целом саванновый лес по внешнему виду напоминает парк или фруктовый сад. Такие редкостойные леса особенно характерны для высоких плато на юго-востоке страны.

По плоским берегам и в прибрежных мелководьях рек и озер центральной части впадины Конго, а также вдоль верхнего течения р. Конго в пределах впадины Камолондо развиты обширные травяные болота, образованные папирусом и другими влаголюбивыми растениями.

На высоких горах, поднимающихся по восточной границе Конго, прослеживается четко выраженная вертикальная поясность растительного покрова. Нижние части горных склонов до высоты 2100—2800 м над уровнем

моря покрыты густыми вечнозелеными лесами, в общем напоминающими по внешнему облику влажные тропические леса равнин, но, однако, отличающимися от них меньшей высотой древостоя (как правило, не более 15—25 м) и несравненно меньшим видовым разнообразием; в то же время здесь появляется ряд древесных пород, не встречающихся на равнинах: древовидные папоротники и некоторые хвойные породы (подокарпусы, древовидные можжевельники). Так как пояс горных лесов совпадает с уровнем облаков, передвижение в этих лесах сильно затрудняется постоянными туманами; туман настолько густ, что вершины деревьев совершенно теряются в молочной мгле. Выше этого пояса располагаются густые заросли бамбуков и древовидного вереска, достигающие до высоты 3100—3700 м; затем они сменяются высокогорными лугами, образованными невысокими злаками и осоками, среди которых растут древовидные ветвистые крестовники и лобелии. Еще выше, начиная с высоты 3300—4300 м,—каменистые россыпи, кое-где покрытые мхами и лишайниками. На Рувензори к этим высотным поясам добавляется еще пояс вечных снегов и ледников.

Животный мир страны чрезвычайно богат и разнообразен, хотя количественный состав его за годы европейской колонизации сильно уменьшился в результате хищнического истребления животных (особенно крупных) приезжавшими сюда иностранцами. Обеспокоенные вымиранием дикой африканской фауны, бельгийские колониальные власти создали на территории Конго ряд заповедников — так называемых «национальных парков», охота в которых строжайшим образом запрещена. Были наложены ограничения на охоту и в других частях колонии. В настоящее время даже на мелкую дичь европейцы имеют право охотиться, только уплатив большую денежную сумму, а на отстрел каждого крупного животного требуется, кроме того, специальное разрешение из Брюсселя.

Особенно богаты крупными млекопитающими саванны. Здесь преобладают быстро бегающие животные, которым часто приходится спасаться от хищников или пробегать значительные расстояния в поисках воды. В саваннах Конго встречаются крупные стада антилоп, газелей, жираф, зебр. Большую опасность для этих тра-

воядных животных представляют многочисленные хищники — львы, леопарды, гепарды, шакалы, гиены. Слоны, носороги и буйволы также по преимуществу обитают в саваннах, хотя иногда их можно встретить и в чаще тропического леса. Много здесь и мелких грызунов, которые часто настолько изрывают землю своими норками, что по ней невозможно проехать.

Густые тропические леса населены главным образом хорошо лазающими животными, приспособившимися к жизни на деревьях. Это прежде всего обезьяны: шимпанзе, гвереча, обезьяны-толстотелы, мартышки, различные виды павианов (дрилл, мандрил, бабуин). В лесах, одевающих склоны вулканических гор Вирунга, живет крупнейшая в мире человекообразная обезьяна — горная горилла. К настоящему времени горилл осталось мало, и они тщательно охраняются; за послевоенные годы лишь один раз было выдано разрешение на отстрел гориллы для Брюссельского музея. Убитая обезьяна весила 250 кг, рост ее превышал 190 см, объем в поясе составлял более полутора метров, а объем бицепсов — 65 см.

Из других лазающих животных, распространенных в тропических лесах, интересны полуобезьяны — лемуры, а также древесные даманы. Крупных наземных животных здесь гораздо меньше, чем в саваннах; наиболее характерны из них родственные жирафам полосатые бкапи и различные виды диких свиней (в том числе длинноволосые кабаны и бородавочники).

Многочисленные реки и озера страны изобилуют гиппопотамами и крокодилами; крайне разнообразна и рыбная фауна. Среди пресмыкающихся, помимо крокодилов, встречаются различные ящерицы — агамы, gekконы и в особенности хамелеоны, известные своей удивительной способностью менять окраску в зависимости от цвета окружающих предметов. Очень многочисленны змеи, в том числе ядовитые: африканский аспид, черная и зеленая мамба, рогатая гадюка и другие. Из неядовитых змей распространены гигантские питоны, достигающие в длину шести метров.

Богато представлен в Конго и мир птиц. В саваннах много страусов, секретарей (хищных птиц, питающихся змеями и ящерицами), цесарок, дроф, куропаток, перепелов, ткачей и т. д. В тропических лесах водятся

различные виды дятлов, зеленый и серый попугай, лесные удода, бананоеды, шлемоносные жуки, птицы-носороги, африканские павлины; очень красивы и оригинальны маленькие нектарницы, похожие на южноамериканских колибри. На реках и озерах встречаются разнообразные водяные и болотные птицы; цапли, аисты, ибисы, марабу, пеликаны, фламинго, утки, чирки и многие другие.

Исключительным богатством отличается мир насекомых — бабочек, пчел, ос, цикад, жуков, муравьев, всевозможных мошек, москитов и т. д. Широко распространена муха цеце, по внешнему виду напоминающая овода и отличающаяся совершенно беззвучным полетом. Муха цеце — переносчик трипаномы — возбудителя сонной болезни, губительной для человека и домашних животных; укусы этой мухи чрезвычайно опасны. Особенно примечательны также термиты, по образу жизни близкие к муравьям; конические постройки этих насекомых, сделанные из глины и нередко достигающие в высоту нескольких метров, составляют неотъемлемую принадлежность пейзажа африканских саванн.

НАСЕЛЕНИЕ

Общая численность населения Конго в 1956 г. определялась в 12 806 тыс. человек (вместе с Руанда-Урунди — 17 239 тыс. человек). Средняя плотность населения страны составляет немногим более 5 человек на 1 кв. км. Размещено население неравномерно. Реже всего заселены обширные пространства тропических лесов, занимающие около половины всей территории Конго; на квадратный километр здесь приходится не более 1—3 человек. Несколько большей плотностью населения (около 10 человек на 1 кв. км) характеризуются районы саванн. Наиболее густо населены возвышенные районы на востоке колонии и в особенности территория Руанда-Урунди, где средняя плотность населения достигает 82 человек на 1 кв. км.

Из общей численности населения Конго на долю лиц европейского происхождения (главным образом бельгийцев) приходится менее 1%. Европейское население состоит в основном из служащих колониальной администрации и различных компаний, миссионеров и военных.

Коренные жители страны по антропологическому типу принадлежат к негроидной расе; подобно всем представителям этой расы, они отличаются темным цветом кожи, курчавыми волосами, сильно выступающей вперед нижней частью лица и широким носом. В этническом отношении коренное население состоит из многочисленных племен и групп племен, подавляющее большинство которых говорит на языках банту. Важнейшие группы племен банту в Конго: балуба (в Катанге), баконго (в низовьях Конго), бангала (на среднем Конго), монго-нкунду (внутри излучины, которую образует Конго под экватором), балунда (в верховьях р. Касаи), баньяруанда и барунди (на востоке провинции Киву и в Руанда-Урунди). Кроме народов банту, в Конго живет ряд племен, говорящих на центрально-суданских языках (азанде, мангбету, момфу и другие племена на севере страны, в верховьях р. Убанги) и на нилотских языках (алур и бари на крайнем северо-востоке колонии).

Особняком среди населения Конго как по физическим особенностям, так и по образу жизни стоят пигмеи (племена акка, батва, бамбути и др.), живущие небольшими группами или отдельными семьями в глубине тропических лесов; численность их не превышает нескольких десятков тысяч человек. Пигмеи — представители древней низкорослой расы, некогда населявшей всю Центральную Африку, но в дальнейшем вытесненной из большинства районов более поздними пришельцами — банту и суданцами. Это самые маленькие люди на земном шаре: средний рост их 141—142 см и никогда не превышает 150 см. Помимо низкого роста, они отличаются от остальных жителей страны относительно светлым цветом кожи. Из всех народов Конго пигмеи находятся на наиболее низкой ступени развития. Они не знают ни земледелия, ни животноводства, ни обработки металлов и ведут кочевой образ жизни, занимаясь охотой и собирательством дикорастущих съедобных корней и плодов. Часть охотничьей добычи они выменивают в соседних деревнях земледельцев банту и суданцев на продукты земледелия и железные изделия. Племена пигмеев говорят на языках своих высокорослых соседей.

Большинство народов Конго к моменту проникновения в страну европейцев находилось на разных ступенях

развития первобытнообщинного строя. Некоторые из них достигли начальных стадий классового общества и создали свои государства. Так, еще в XV в. в районе нижнего течения р. Конго сложилось обширное государство Конго, ядром населения которого явилось племя баконго. В XVII—XVIII вв. на крайнем юге страны, в верховьях р. Касаи, возникло государство Лунда, или Муата-Ямво, ведущая роль в котором принадлежала племени балунда; приблизительно в тот же период племя бакуба, живущее между реками Касаи и Санкуру, основало государство Бушонго, а племена группы балуба создали на территории современной провинции Катанга государства Балуба (между Касаи и Луалабой) и Касонго (между Луалабой и Луапуйей). Это были государства раннерабовладельческого типа, в которых сохранялись сильные пережитки родо-племенных отношений. В системе управления некоторых из них (в частности, Конго и Муата-Ямво) были заметны следы матриархата: огромным влиянием здесь пользовались сестра, жена или мать царя. Под ударами европейской колонизации все эти политические объединения быстро распались, однако исторически сложившаяся культурная и языковая общность входивших в их состав племен сохранилась до сих пор, создавая важную предпосылку для образования крупных народностей.

В настоящее время большая часть населения Конго, за исключением, может быть, пигмеев и некоторых наиболее отсталых по своему общественному устройству племен банту, находится в процессе формирования отдельных крупных народностей. Этот процесс протекает в очень сложных и противоречивых условиях. Массовые перемещения людей с развитием горной промышленности и транспортного строительства, концентрированность представителей различных племен в промышленных центрах и их общая борьба против империалистического гнета — все это способствует уничтожению межплеменных перегородок и созданию крупных народностей. Вместе с тем колониальный режим задерживает экономическое и культурное развитие народов Конго и тем самым тормозит нормальный процесс этнической консолидации. Колониальные власти стремятся сохранить старую племенную организацию во главе с вождями племен, которые являются их главной опорой в среде

коренного населения и используются ими в качестве вспомогательного административного аппарата.

Основная масса населения страны живет в деревнях. Наиболее распространенный тип жилища у сельского населения центральных и западных районов Конго — хижина четырехугольной формы, имеющая двускатную крышу; на севере, востоке и юге колонии преобладают круглые хижины с конической кровлей. В качестве материалов для постройки жилищ повсюду используются дерево и листва. Стены и крыша, как правило, сплетены из прутьев и укреплены на вертикально вкопанных в землю столбах; в четырехугольных хижинах столбы связаны вверху горизонтальными балками. Все это сооружение тщательно обмазывается глиной, а крыша, кроме того, кроется соломой или пальмовыми и банановыми листьями. Пол обычно земляной, плотно утрамбованный; иногда он покрыт тростниковыми или соломенными циновками. Окон в хижине нет, и свет проникает в нее лишь через узкую дверь. Такие примитивные жилища существуют в Конго уже много сотен лет и за годы европейской колонизации не претерпели никаких изменений.

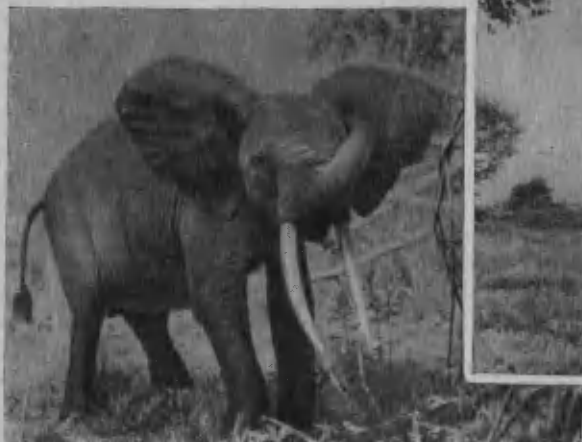
Деревни бывают самых различных размеров: в некоторых живет не более пятидесяти человек, в других число жителей достигает двух-трех тысяч. Очень разнообразны и формы поселений. Чаще всего дома выстраиваются в одну линию, а в крупных деревнях — в несколько параллельных рядов, тянувшихся вдоль дороги или берега реки. У некоторых племен хижины в селах располагаются по кругу. Наконец, в отдельных случаях можно встретить деревни, застроенные без определенного плана и производящие впечатление случайного скопления хижин. Деревни по большей части окружены живой колючей изгородью; в ней имеются только одни ворота, которые на ночь запираются, чтобы воспрепятствовать проникновению диких зверей. В центре каждого селения расположены жилище деревенского вождя и так называемый «дом собраний» — большая хижина или просто навес на четырех столбах, где мужчины занимаются ремеслами; здесь же вершится суд и обсуждаются различные общественные дела.

Африканцы, живущие в городах, по большей части носят одежду европейского типа. Типичная одежда сельского населения — набедренная повязка или короткие

передники, которые изготавливаются из травы, пальмовых волокон, древесной коры, козьих шкур и других местных материалов, а в последнее время также и из фабричной ткани. Кроме того, у большинства мужчин, работавших в городах или на рудниках, имеются дешевые костюмы европейского покроя, надеваемые ими лишь в особо торжественных случаях. Широко распространенные предметы туалета — различные украшения: цветные бусы, медные и железные браслеты, кольца, серьги, цепочки. Для многих племен Конго характерны тщательно сделанные прически самой замысловатой формы. Иногда волосы заплетаются в мелкие косички, которые свободно ниспадают по вискам и затылку или закручиваются кверху в виде рогов; можно встретить также прически в виде цилиндра, короны, петушиного гребня и т. п. В прошлом среди значительной части населения страны был распространен обычай татуировать затейливыми узорами лицо и тело; за последние десятилетия он постепенно исчезает, и татуировка сейчас встречается главным образом лишь у пожилых людей.

Главным источником средств существования у подавляющего большинства населения Конго (за исключением пигмеев) является примитивное мотыжное земледелие; животноводство развито несравненно меньше ввиду широкого распространения мухи цеце. В практике туземного земледелия между мужчинами и женщинами выработалось строгое разделение труда: на долю мужчин приходится наиболее трудоемкая работа по расчистке участка под посевы сельскохозяйственных культур, в то время как обработкой полей занимаются женщины. Жители лесных районов при подготовке поля вырубают при помощи топоров и больших ножей часть леса, непосредственно прилегающую к деревне. Деревья срубаются на высоте человеческого роста или выше основания корней; оставляются лишь самые крупные деревья, а также некоторые ценные породы (в частности, масличная пальма). Стволы, листва и ветви в течение нескольких недель высушиваются на солнце, а затем сжигаются. В саваннах для расчистки полей выжигают траву и кустарники. Зола, полученная от сжигания естественной растительности, служит единственным видом удобрения, доступным африканскому крестьянству. Выжженный участок вскапывают мотыгами, используют

Жирафа



Слон

Крокодил



Стадо
гиппопотамов





Плантация каучуконосов (гевей)



Так добывается каучук



Дерево какао

несколько лет подряд, а затем по мере истощения почвы забрасывают и расчищают новый, расположенный дальше от деревни. В конце концов наступает время, когда все окружающие деревню земли оказываются истощенными, и для восстановления их плодородия необходимо оставить их под залежью на несколько десятков лет. Тогда перемещается сама деревня: покинув свои хижины, крестьяне уходят на другое место — в 20—30 км от старой деревни, строят там новый поселок и заново начинают поднимать целину.

Важным дополнением к земледелию у коренного населения Конго служат охота и рыболовство: дичь и рыба время от времени разнообразят скудный пищевой рацион африканского крестьянина, состоящий в основном из растительных продуктов. На охоту нередко отправляется целая экспедиция, в состав которой входит большинство взрослых мужчин деревни и несколько женщин; последние готовят охотникам пищу, коптят и сушат мясо. Охотники вооружены копьями, луками и стрелами; изредка у них встречаются ружья старых систем, попавшие в руки местных жителей еще в прошлом веке (продажа африканцам современного оружия запрещена колониальными властями, не без основания опасаясь, как бы это оружие не обратилось против них самих). Наилучшее время для охоты в экваториальных лесных районах — периоды разлива рек, когда животные укрываются от теснящих их вод на незатопленных участках; здесь их легче всего выследить и окружить. Нашупав участок с большим скоплением дичи, охотники оцепляют его со всех сторон и, производя оглушительный шум при помощи барабанов и специальных трещоток, загоняют перепуганных животных в заранее приготовленные западни — глубокие ямы, искусно замаскированные ветками и травой. В саваннах охотятся преимущественно в сухой сезон. Отыскав богатый дичью район, охотники разделяются на две группы: одна из них поджигает траву в наветренной части района, а другая с подветренной стороны ожидает спасающихся от пожара зверей, чтобы прикончить их копьями и стрелами. Такие охотничьи экспедиции продолжаются две-три недели, после чего участники их возвращаются в деревню, нагруженные добычей; появление их встречается односель-

чанами с восторгом, и немедленно устраивается роскошный пир, иногда затягивающийся на несколько дней.

Жители Конго охотятся и поодиночке — преимущественно на мелкую дичь, которую ловят главным образом силками и капканами. Очень оригинален один из способов ловли обезьян, требующий от охотника огромного терпения, наблюдательности и ловкости. Внимательно изучив деревья, по которым обыкновенно лазают обезьяны, охотник привязывает к одной из веток веревку и, держась за ее конец, прячется в густой листве. Когда обезьяна собирается прыгнуть на назначенную ветку, он быстро дергает за веревку, ветка отходит в сторону, и прыгнувшая мимо нее обезьяна падает на землю; ее убивают, пока она не очнулась от падения. Любопытен также способ ловли птиц, практикуемый обычно детьми: юный птицелов ложится на спину, раскинув в стороны руки с насыпанными на ладони зернами. В таком положении он лежит неподвижно, пока какая-нибудь птица не поддастся искушению и не клюнет приманку; тогда он мгновенно зажимает ее в руке.

Прирожденными охотниками являются пигмеи, кочующие в дебрях тропических лесов Конго. Эти великие мастера своего дела в совершенстве изучили привычки диких животных и умеют свободно читать звериные следы. Охотничий опыт, накопленный многими поколениями, дает им возможность предвидеть, как при данных обстоятельствах поступит выслеживаемый зверь; вместо того чтобы слепо идти по его следам, пигмеи нередко пускаются ему наперерез, побеждая хитростью быстроту бега животного. Не говоря уже об охоте на мелкую дичь, эти смелые маленькие охотники отваживаются посягать и на самых крупных сухопутных млекопитающих — слонов. На охоту на слона обычно отправляются два-три пигмея. В полном безмолвии крадутся они между деревьями; ни один сучок не хрустнет у них под ногами, ни один листок не шелохнется. Выследив слона, охотники идут за ним на почтительном расстоянии, пока он не остановится где-нибудь на солнечной поляне, чтобы подремать. Успех охоты обеспечен в том случае, если пигмеям удастся незаметно подкрасться к спящему слону. Это чрезвычайно трудная и опасная задача, так как сон слона очень чуток, и немало охотни-

ков было растоптано разъяренным гигантом, внезапно почуявшим приближение врага. Подползши к слону вплотную, пигмеи перерезают ему сухожилия на задних ногах. Рассвирепевший от боли слон набрасывается на охотников, но хромота мешает ему настичь их. Скрывшись в лесной чаще, пигмеи обрушивают на слона град стрел и в конце концов обращают его в бегство. Они преследуют его до тех пор, пока окончательно обессиленное от боли и потери крови животное не свалится на землю. Тогда наиболее храбрый из охотников подбегает к своей жертве и точным ударом топора отрубает конец хобота, отчего слон в течение нескольких минут истекает кровью и умирает.

Что касается рыболовства, то оно сильно развито у всех племен, населяющих берега многочисленных рек бассейна Конго. У некоторых народов (например, у племен бангала и вагения, живущих по среднему течению Конго) оно даже становится главным занятием, отесняя земледелие на второй план; такие племена ловят рыбу не только для собственного потребления, но и на продажу. Способы рыбной ловли очень разнообразны: рыбу бьют острогой с берега или с лодки, ловят сетями, вершами, корзинами, удочками. Особенно широко развывается рыбная ловля в начале и в конце периодов половодья. В первом случае стаям рыб, идущим впереди полых вод, преграждают дорогу сетями, протянутыми поперек реки; во втором, во время спада воды, рыбаки устраивают запруды на всех мелких ручьях и протоках, так что последние превращаются в настоящие садки, из которых рыбу легко вылавливают, точнее, просто вычерпывают корзинами. Для заготовки впрок рыбу высушивают на солнце или коптят над кострами.

Народы Конго с давних пор достигли больших успехов в различных ремеслах. Многие племена задолго до появления европейцев умели выплавлять и обрабатывать металлы — железо и медь. Наибольшее развитие кустарная металлургия получила в Катанге — районе, отличающемся исключительным богатством полезными ископаемыми; отсюда еще в XVIII в. по всей Центральной Африке расходились так называемые «ханда» — медные слитки в форме креста, служившие единицей обмена. Плавка руды производилась на древесном угле в глиняных печах высотой в 2—2,5 м, снабженных внизу

отверстием для стока расплавленного металла и специальными поддувалами, через которые при помощи ручных мехов подавался воздух. Иногда для той же цели использовали старые термитники, брошенные своими хозяевами; глинистая масса, из которой сделаны эти сооружения, представляет собой превосходный огнеупорный материал, и поэтому термитники могли с успехом служить естественными плавильными печами. Племена, не умевшие выплавлять металлы, получали их путем меновой торговли в виде готовых слитков, из которых в дальнейшем местные кузнецы изготавливали необходимые им предметы. В обработке металлов жители Конго проявляют высокое мастерство. Они умеют отливать из железа и меди различные украшения, тянуть проволоку, инкрустировать железом и медью, выковывать мотыги, наконечники для копий и стрел, топоры и ножи очень сложной формы и т. д. В настоящее время местная техника выплавки металлов из руды постепенно исчезает, и кузнецы в основном занимаются переплавкой и перековкой покупного железного лома.

Одна из наиболее развитых в Конго отраслей кустарного производства — плетение циновок. Для этой цели служат специальные станки, по своему устройству являющиеся прототипом ткацких станков; на них изготавливают циновки разнообразных, порой чрезвычайно сложных рисунков. Материалами для плетения служат солома и волокна пальмы рафии, окрашиваемые при помощи растительных красок в различные цвета (главным образом красный и черный). Некоторые сорта циновок по тонкости и эластичности не уступают европейским тканям и идут на изготовление одежды; грубыми и плотными циновками устилают полы, устраивают из них перегородки в хижинах, дверные заслоны и т. п. Из других видов плетеных изделий следует упомянуть очень разнообразные по форме и назначению корзины из соломы или стеблей тростника; встречаются, в частности, корзины настолько плотного плетения, что их с успехом используют для хранения жидкостей — вина, пива и воды.

Широко распространена в стране обработка дерева, нередко стоящая на грани подлинного искусства. Особенно славятся художественной резьбой по дереву племена ба-луба и бакуба; изготавливаемая ими резная деревянная утварь — табуретки, стулья, кровати, шкапулки, чашки,

бокалы, трубки — поражает своим удобством, изяществом форм и тщательностью отделки. Некоторые деревянные изделия связаны с местными религиозными верованиями (разновидностями анимизма); таковы резные фигурки фетишей, амулеты, обрядовые чаши, священные маски и т. п. Наряду с деревянной утварью в каждой туземной хижине можно встретить глиняную посуду кустарной выделки; любопытно, что гончарным делом занимаются исключительно женщины, тогда как все прочие ремесла являются в основном достоянием мужчин.

Все предметы домашнего обихода крестьяне делают сами, за исключением металлических изделий, производство которых находится в руках специалистов — кузнецов.

Как проходит день африканских крестьян? Деревня просыпается с восходом солнца. Одна за другой распахиваются двери хижин, и на пороге, пожевываясь от утренней свежести, показываются их обитатели. Женщины сразу же отправляются за водой к ближайшему ручью или речке; они гуськом спускаются по узкой тропинке, громко крича и стуча глиняными кувшинами, чтобы спугнуть диких зверей, которые могут таиться в прибрежной чаще. Вернувшись, они готовят завтрак, точнее разогревают остатки вчерашнего обеда. Завтракает крестьянская семья во дворе, расположившись вокруг костра; последний разводится в специально отведенном для этого месте, окруженном во избежание пожара невысоким барьером из камней. После завтрака женщины, захватив с собой детей, уходят в поле и возвращаются только после полудня, когда изнуряющий зной и влажная духота делают полевые работы невозможными. Вторую половину дня женщины проводят в хлопотах по хозяйству: раскладывают на солнце для сушки клубни маниока, растирают зерно, шелушат бобы, выжимают масло из пальмовых ядер, лепят из глины посуду, приготовляя ее для обжигания, готовят обед. Мужчины, если они не заняты расчисткой лесных зарослей и не идут на охоту или рыбную ловлю, весь день проводят в деревне: они чинят сельскохозяйственные орудия, плетут циновки, корзины и сети, занимаются резьбой по дереву и т. д. Надо сказать, что африканцы по своему характеру очень общительны и не терпят одиночества; поэтому мужчины редко остаются в своих хижинах: рабочим местом у них обычно является «дом собраний». Здесь односельчане между делом обме-

ниваются свежими новостями, обсуждают разные общественные дела, иногда перебрасываются веселыми шутками; все это не мешает им выполнять свою работу с большой тщательностью и добросовестностью. Но бывает и так, что работа прерывается; это случается, когда деревенскому вождю приходится разбирать какой-нибудь спор или тяжбу между двумя односельчанами. Место судилища окружается любопытной толпой. Голоса становятся все громче, волнение растет, мнения разделяются. Постороннему наблюдателю может показаться, что сейчас дело дойдет до драки; но вот воцаряется тишина, и вождь выносит свое решение. Так как по местным обычаям приговор апелляции не подлежит, интерес к делу у зрителей сразу падает, и они возвращаются к своей работе. Выигравший дело принимает поздравления друзей, а проигравший выслушивает выражения сочувствия своих сторонников.

Между тем солнце клонится к западу. Наступает час обеда и отдыха. Все идут домой, пережидая за едой обычный в это время суток грозовой ливень. Но как только дождь утихает, жители деревни снова покидают душны хижины, чтобы провести оставшееся до сна время на свежем воздухе. Всюду горят костры, ведется оживленный разговор. Часто в центре внимания оказывается какой-нибудь седовласый старик, в прошлом заслуженный воин и охотник; время от времени посасывая длинную трубку, он неторопливо повествует молодежи о приключениях своей далекой юности или рассказывает передающиеся из рода в род сказки и предания, способные привести в восторг любого собирателя африканского фольклора. Такие беседы нередко затягиваются до глубокой ночи. Наконец, темы разговоров иссякают, собеседники расходятся по своим хижинам, и деревня погружается в сон.

Видное место в жизни африканского населения занимают традиционные массовые пляски, устраиваемые по поводу самых различных событий, радостных или печальных, — свадьбы, похорон, рождения ребенка, уборки урожая, удачной охоты, религиозных праздников и т. д. Это одно из немногих развлечений, доступных африканцам, и они отдаются ему самозабвенно, заглушая быстрыми телодвижениями невеселые думы о своей будничной жизни, полной трудностей и невзгод. Танцы весьма разнообразны и имеют совершенно определенные устоявшиеся

формы, которых исполнители придерживаются очень строго. Во время пляски танцоры отбивают такт ладошами, ритмично покачивают верхней частью туловища и непрерывно поют. В плясках иногда принимает участие вся деревня, иногда только мужчины или, наоборот, одни женщины. Порой можно наблюдать, как несколько молодых мужчин, окруженные толпой зрителей, исполняют мимические сценки, обычно заключающиеся в подражании повадкам диких зверей; мастерство имитации в таких плясках чрезвычайно высоко и всегда вызывает заслуженное восхищение европейцев. Что касается песен, сопровождающих танцы или исполняемых независимо от них во время сельскохозяйственных работ, по дороге в поле и на охоту и т. д., то они чаще всего носят характер свободной импровизации; тематика их определяется той обстановкой или событиями, к которым они приурочены. Мелодия песен зависит от их содержания, но в общем она монотонна и протяжна.

Для музыкального сопровождения песен и танцев используются разнообразные инструменты. Среди них интересны «маримба» — разновидность ксилофона, состоящая из набора деревянных пластинок с тыквенными резонаторами под каждой из них, и «ликембе» — своеобразный инструмент, представляющий плоский деревянный ящичек, к которому прикреплены одним концом тонкие стальные пластинки разной длины; звук извлекается защипыванием пальцами свободных концов этих пластинок. У некоторых племен (в частности, у азанде) очень распространен струнный инструмент наподобие маленькой арфы, который во время игры держат между колен. Не менее популярны в Конго трубы из слоновых бивней, тыквенные погремушки, деревянные флейты и т. п.

Но как бы ни были популярны среди населения Конго перечисленные выше музыкальные инструменты, все они в этом отношении уступают барабану. Без барабана в стране не обходится ни одно празднество: без него вообще нельзя представить себе африканскую музыку. Значение барабана в жизни африканцев тем более велико, что он служит им и своеобразным средством связи, заменяющим телеграф и телефон. Барабан изготавливается из куска деревянного ствола, выдолбленного внутри и прорезанного по бокам; стенки и крышка барабана имеют разную толщину и при ударе издают звуки различной высоты. Используя

сочетания низких и высоких звуков, местное население выработало особую акустическую азбуку, отдаленно напоминающую азбуку Морзе. С помощью этого «барабанного» языка», который африканцы учатся понимать с детства, жители селений переговариваются друг с другом, обмениваются новостями: при помощи «говорящих» барабанов вести о каких-либо выдающихся событиях с поразительной быстротой распространяются на десятки и сотни километров, передаваясь по цепочке из деревни в деревню. Один европеец, долгое время живший в Конго, рассказывает: «В то время как европейской почте требовалось 24 дня, чтобы дойти до меня от побережья по Конго (что стоило, кстати, немало денег), по бесплатному телеграфу туземцев я узнавал уже на третий день о прибытии в устье Конго кораблей, о количестве европейцев на их борту, о присутствии среди них торговцев и многое, многое другое».

Звуки барабана извещают местных жителей о всевозможных происшествиях, предупреждают об опасности, собирают на работу и на танцы. И не раз глухой рокот барабана поднимал поработанные народы Конго на борьбу против белых угнетателей.

* * *

Быстрое развитие горной промышленности, плантационного хозяйства и дорожного строительства в Конго привело к постоянно высокому спросу на рабочую силу. Между тем местные жители идут работать на европейские предприятия крайне неохотно, так как условия труда там чрезвычайно тяжелы, а заработок ничтожно мал. Прожиточный минимум каждая крестьянская семья может себе обеспечить работой в своем собственном хозяйстве. Для того чтобы заставить коренное население работать на европейцев, колониальные власти применяют самые разнообразные средства экономического и административного принуждения. Одним из таких средств являются огромные налоги, которыми обложено все население страны; чтобы крестьянская семья смогла их уплатить, отдельные члены ее вынуждены периодически уходить на заработки. Широко применяются в Конго и самые неприкрытые формы принудительного труда. Так, на дорожное строительство, которое считается одним из видов «общественных работ», насильно сгоняется население окрестных деревень.

Вербовка рабочей силы на европейские предприятия производится специальными фирмами, заключающими с промышленными и плантационными компаниями договоры на поставку определенного количества рабочих. Агенты таких фирм — настоящие современные охотники за рабами — беспрестанно рыщут по всей стране, стремясь завербовать возможно большее число африканцев. Очень характерный прием вербовки описывает один итальянский журналист, побывавший в Конго вскоре после второй мировой войны. «В настоящее время, — пишет он, — во всем Конго существует следующий обычай, приобретший силу закона: поскольку негр не в состоянии подписать договор и даже не может понять его условий, договор вступает в силу, когда туземец берет себе одеяло. Другими словами, если туземец поддается соблазну и принимает предложенное ему шерстяное одеяло, подразумевается, что он тем самым согласен с той же минуты идти работать в шахту на срок в три года».

Африканцы, работающие на рудниках и плантациях белых колонизаторов, полностью находятся во власти своих нанимателей: уход с работы раньше указанного в контракте срока считается дезертирством и карается принудительными работами; забастовка рабочих рассматривается как уголовное преступление и подавляется с помощью полиции и войск. Африканские рабочие живут в бараках, чрезвычайно скученно, в антисанитарных условиях. Продолжительность рабочего дня у них 14—16 часов; заработная плата в пять-десять раз ниже, чем у рабочих-европейцев. Так, в Катанге африканские горняки за день непосильного труда в копиях получают от 3 до 6 бельгийских франков. В то же время, по данным на 1949 г., килограмм хлеба в Конго стоил около 12 бельгийских франков, килограмм картофеля — 4,5, мяса — 43,5, арахисового масла — 28, риса — 8 бельгийских франков и т. д.; с тех пор стоимость жизни там еще более возросла.

На 1 января 1955 г. в Конго насчитывалось 1146 тыс. лиц наемного труда (около одной трети всего взрослого мужского населения колонии), в том числе в промышленности было занято 271 тыс., в сельском хозяйстве — 266 тыс., в строительстве — 129 тыс. человек. Основную массу их составляют крестьяне-отходники, которые, отработав положенный по контракту срок, возвращаются в деревню. Подобная текучесть рабочей силы невыгодна на-

нимателям, так как она вызывает дополнительные издержки по вербовке и снижает производительность труда; поэтому за последнее время многие горнопромышленные компании стараются, чтобы законтрактованные крестьяне приезжали в промышленные центры вместе с семьями. Компания охотно выдает каждой семье ссуду на постройку своего домика, обзаведение хозяйством и т. д. Вернуть ссуду африканские рабочие при их нищенском заработке обычно не могут и на всю жизнь попадают в долговую кабалу к хозяевам предприятия. Дети их становятся потомственными рабами компании: с малых лет они используются на рудниках и металлургических заводах в качестве подсобных рабочих, а когда подрастают, идут работать в забой или в цех наравне со своими отцами. Аналогичную систему закабаления трудящихся применяют владельцы предприятий легкой промышленности, транспортные компании и т. д. Таким путем в Конго за последние полтора-два десятилетия появились постоянные кадровые рабочие-африканцы, порвавшие связь с деревней и превратившиеся в пролетариев. Численность молодого рабочего класса еще невелика, но непрерывно растет; из года в год возрастают его сознательность и организованность.

Национальная буржуазия в Конго весьма немногочисленна и экономически крайне слаба; это объясняется тем, что все основные пути накопления капиталов монополизированы европейцами. В деревнях представителями нарождающегося буржуазного класса являются вожди племен и родовые старейшины, использующие предоставленную им власть для личного обогащения; многие из них имеют собственные небольшие плантации, на которых эксплуатируют труд своих подчиненных. В городах основными сферами деятельности местной буржуазии служат розничная торговля и кустарная промышленность.

Очень невелика по численности (всего лишь несколько десятков тысяч человек) африканская интеллигенция. Это мелкие служащие колониального управления, банковские и конторские клерки, служащие железнодорожной администрации и речных пароходств, телеграфисты, телефонисты, младший медицинский персонал и т. п. Далеко не все из них имеют законченное среднее образование, и это не удивительно, если учесть, что вся система народного просвещения в Конго находится в зачаточном состоянии. Свыше девяти десятых населения колонии неграмотно,

Существующая в Конго сеть начальных и средних школ для коренного населения охватывает не более 30 % детей школьного возраста; к тому же эти школы, по большей части принадлежащие католическим и протестантским религиозным миссиям, ставят своей задачей по существу не столько обучение детей грамоте, сколько воспитание их в духе смирения и покорности белым хозяевам страны. Самое лучшее, на что может рассчитывать африканец, желающий получить образование, — это попасть в какое-либо специальное среднее учебное заведение: сельскохозяйственный техникум, фельдшерскую школу и т. п.; но такие учебные заведения в колонии насчитываются единицами. В то же время все дети проживающих в Конго европейцев обучаются; к их услугам — благоустроенные школы и колледжи с высококвалифицированными преподавательскими кадрами.

Крайне слабо развита в Конго и система здравоохранения. Один врач здесь приходится в среднем на 20 тыс. жителей. При этом врачи живут по преимуществу в городах; так что подавляющее большинство коренного населения, проживающее в сельской местности, практически лишено всякого медицинского обслуживания. В стране широко распространены сонная болезнь, малярия, дизентерия, сыпной и брюшной тиф, оспа, проказа, венерические заболевания и т. д.; нередко вспыхивают эпидемии чумы. Систематическое недоедание большинства африканцев, приводящее к пониженной сопротивляемости болезням, а также отсутствие медицинской помощи обуславливают чрезвычайно высокую смертность коренного населения. Особенно велика детская смертность: около половины всех детей умирает в возрасте до одного года.

* * *

Крупнейший город Конго — Леопольдвиль, административный центр одноименной провинции и всей колонии. Население его насчитывает 285 тыс. человек¹. Город расположен на левом берегу р. Конго, в нескольких километрах выше места вступления реки в долину прорыва через западную краевую возвышенность; в тихие

¹ Данные о численности населения городов Конго приведены по состоянию на 1954 г.

ночные часы, когда городской шум умолкает, отсюда ясно слышен отдаленный гул водопадов Ливингстона.

Леопольдвиль — важный транспортный узел и торговый центр. Это конечный пункт железной дороги из морского порта Матади, построенной в обход водопадов, и начальный пункт судоходства по среднему течению Конго и ее притокам; здесь осуществляется перевалка с железной дороги на речные суда и обратно большей части импортных и экспортных грузов колонии. В городе имеется ряд промышленных предприятий, группирующихся в основном вокруг железнодорожной станции и речного порта, — большой ацетиленовый завод, лесопильные предприятия, обувная и текстильные фабрики, пивоваренный, мыловаренные и маслобойные заводы, скотобойни, колбасные и хлебозаводы, судоремонтные верфи, железнодорожные мастерские и т. д.

Подобно большинству других городов тропической Африки, Леопольдвиль разделяется на две части, резко различающиеся по своему облику. Часть города, где проживает европейское население и где сосредоточены административные учреждения, банки, конторы фирм и т. п., заключена между р. Конго и проходящей параллельно ей линией железной дороги на Матади. Это вполне благоустроенный город с широкими мощеными улицами и площадями, тенистыми бульварами и красивыми домами европейской архитектуры, выстроенными из белого и розового песчаника. Многоэтажные торговые и административные здания чередуются с одноэтажными и двухэтажными частными особняками и коттеджами, утопающими в зелени садов. По улицам непрерывным потоком мчатся автомобили, снуют многочисленные велосипедисты. В европейской части Леопольдвилья много превосходных магазинов, фешенебельных отелей и ресторанов; имеется несколько кинотеатров и библиотек, стадион на 70 тыс. зрителей, ботанический сад, зоопарк, а также один из крупнейших в Африке музеев, славящийся богатым собранием произведений африканского искусства и ремесла. В центре города возвышается большой кафедральный собор.

По противоположную (южную) сторону железнодорожной линии расположена другая часть города. Это огромное скопление жалких лачуг, по внешнему виду мало отличающееся от африканской деревни. Здесь в страшной тесноте живет основная масса населения Лео-

польдвилья — африканские рабочие, служащие, ремесленники и мелкие торговцы. На каждом шагу видны неприкрытая нужда и нищета. Африканское население Леопольдвилья, как и других городов Конго, подвергается унижительной расовой дискриминации. Чтобы пройти в европейскую часть города, горожане-африканцы должны иметь специальный пропуск; для них установлен «вечерний сигнал» — после десяти часов вечера никто из них не имеет права появляться на улице.

Второй по величине город колонии — Элизабетвиль (126,3 тыс. жителей), административный центр провинции Катанга, один из важнейших промышленных центров горнорудного района Верхней Катанги. Город расположен на крайнем юго-востоке страны, вблизи государственной границы с Федерацией Родезии и Ньясаленда; он лежит на главной железнодорожной магистрали Катанги, соединяющей станцию Сакания на родезийской границе с г. Порт-Франки на р. Касаи. Центральная часть Элизабетвилья выстроена по европейскому типу и заселена европейцами, на юго-востоке находятся убогие хижины коренного населения, а на северо-востоке — промышленные кварталы, протягивающиеся вдоль железнодорожной линии; в этой части города сосредоточены лесопильные, деревообрабатывающие, мыловаренные, маслобойные, рисоочистительные, сыроваренные и другие предприятия пищевой промышленности, завод искусственного льда и недавно вступивший в строй большой прядильно-ткацкий комбинат. Но подлинное лицо столицы Катанги как индустриального центра открывается в юго-западном пригороде Элизабетвилья — Лубумбаши. Здесь находится старейший в стране медеплавильный завод, построенный еще до первой мировой войны; он перерабатывает медную руду, добываемую в окрестностях Элизабетвилья (в основном на руднике «Принц Леопольд» в г. Кипуши). Огромные печи завода ежедневно извергают из своих огнедышащих недр сотни тонн расплавленного металла; обширный заводской двор всегда загроможден штабелями золотистых плиток только что выплавленной меди, ждущей отправки в метрополию. О количестве руды, переработанной заводом за весь период его эксплуатации, дает представление гигантский террикон пустой породы, поднимающийся рядом с заводскими корпусами и соперничающий по высоте с пирамидой Хеопса в Египте. На заводе в Лу-

бумбаши в двойном пекле тропического солнца и раскаленных печей, в облаках кремневой пыли и сернистых испарений с утра до ночи трудится множество африканских рабочих, принося своим каторжным трудом баснословные прибыли владельцам завода — акционерам крупнейшей бельгийской компании «Юнион миньер дю О-Катанга».

Среди прочих городов Конго выделяются: М а т а д и (95,1 тыс. жителей) — морской порт в устье р. Конго, через который проходит большая часть внешнеторгового оборота колонии; Ж а д о в и л ь (63,1 тыс. жителей) — крупный центр горнодобывающей промышленности и цветной металлургии Верхней Катанги; Л у л у а б у р г (90,9 тыс. жителей) — административный центр провинции Касаи; С т э н л и в и л ь (80,4 тыс. жителей) — административный центр Восточной провинции; К о к и й а в и л ь (49,5 тыс. жителей) — административный центр Экваториальной провинции; Б у к а в у (39,5 тыс. жителей) — административный центр провинции Киву; четыре последних города — важные центры переработки сельскохозяйственного сырья.

ХОЗЯЙСТВО

Экономика Конго имеет ярко выраженный колониальный характер; она всецело подчинена интересам иностранного капитала, систематически расхищающего богатейшие природные ресурсы страны. Подавляющая часть товарной продукции хозяйства колонии вывозится за границу. Ведущие отрасли экономики Конго — горнодобывающая промышленность и крупное плантационное хозяйство — специализированы на обслуживании мирового капиталистического рынка. Даже крайне отсталое, до недавнего времени полунатуральное сельское хозяйство коренного населения за последние годы все более втягивается в производство экспортной продукции. Обрабатывающая промышленность в основном ограничена первичной обработкой минерального и растительного сырья, предназначенного для экспорта; развитие остальных отраслей обрабатывающей промышленности тормозится иностранным капиталом. Конго, таким образом, превращено колонизаторами в сырьевой придаток развитых капиталистических стран (в первую очередь метрополии) и рынок сбыта их промышленных изделий.

Эксплуатация природных богатств страны сосредоточена в руках крупных капиталистических монополий. Так, добыча меди, кобальта, цинка и урана монополизирована компанией «Юнион миньер дю О-Катанга», добыча алмазов — компаниями «Форминьер» и «Сосьете миньер дю Бесека», большая часть добычи золота — компанией «Сосьете де мин д'ор де Кило-Мото», сбор и переработка плодов масличной пальмы — концерном «Юнилевер» и т. д. Эти компании получили от бельгийского правительства долгосрочные концессии на громадные территории; каждая из них распоряжается на своей территории как полновластный хозяин. Деятельность колониальной администрации подчинена интересам монополий; одной из главных функций колониальных чиновников является всемерное содействие вербовке рабочей силы, вплоть до применения мер административного принуждения в тех случаях, когда местные жители отказываются наниматься на работу к компаниям. Эксплуатируя на своих предприятиях дешевый полурабский труд африканских рабочих, колониальные компании получают неимоверно высокие прибыли, о каких не могут даже мечтать капиталисты Европы. Известно, например, что горнопромышленная компания «Юнион миньер дю О-Катанга», основным капитал которой равен примерно 3—5 млрд. бельгийских франков, только за шесть лет, с 1950 по 1955 г., получила прибыль в сумме 28 млрд. бельгийских франков; это означает, что ежегодная прибыль компании в среднем составляла не менее 100 %.

Ключевые позиции в экономике Конго занимают четыре бельгийские финансово-монополистические группы. Крупнейшая из них — «Сосьете женераль де Бельжик» — является учредителем и важнейшим акционером более 50 различных колониальных компаний; ей принадлежит, в частности, контрольный пакет акций самой мощной горнопромышленной компании Конго — «Юнион миньер дю О-Катанга». На колоссальных прибылях, которые получают колониальные компании, а через них и могущественные финансовые корпорации, в значительной степени основывается благополучие всей бельгийской буржуазии. Достаточно сказать, что, по официальным данным, из общей суммы доходов акционерных обществ Бельгии более 30 % приходится на долю доходов, полученных за счет эксплуатации Конго.

Наряду с бельгийскими монополиями значительное участие в эксплуатации людских и природных ресурсов колонии принимает капитал других государств. В настоящее время бельгийские капиталовложения (как частные, так и государственные) составляют около 70% всех капиталовложений в хозяйство Конго, а инвестиции прочих стран — 30%. До второй мировой войны наиболее существенную роль в экономической жизни Конго после бельгийского капитала играл капитал Великобритании; более скромные позиции занимал голландский и французский капитал. В годы войны и особенно после ее окончания в экономику страны стали активно внедряться США, воспользовавшиеся ослаблением Великобритании и Бельгии. Особый интерес американские монополии проявили к захвату источников стратегического сырья, в первую очередь урана. Еще во время войны Соединенные Штаты заключили с Бельгией соглашение о вывозе в США 75% добываемой урановой руды. В 1950 г. американские финансовые группы Моргана и Рокфеллера добились непосредственного проникновения в «Юнион миньер дю О-Катанга» путем приобретения значительной части акций английского концерна «Танганьика консеинс лимитед», являющегося вторым (после «Сосьете женераль де Бельжик») партнером названной компании; с тех пор монополии Уолл-стрита получили доступ к контролю над добычей в Конго как урана, так и меди, кобальта, цинка и других полезных ископаемых. В 1955 г. между США, Англией и Бельгией было заключено новое соглашение, по которому США предоставлялось право на получение 90% урана из добычи 1956 г. и 75% добычи следующих лет, до 1960 г. Американский капитал проник также в англо-голландский концерн «Юнилевер» и в другие горнопромышленные и плантационные компании Конго.

Одновременно с экономическим проникновением в страну США все больше используют территорию Конго в качестве своего военно-стратегического плацдарма. Американские займы, предоставляемые бельгийскому правительству, идут главным образом на строительство в Конго стратегических путей сообщения, новых аэродромов, военных баз и т. д. Применительно к американским требованиям бельгийское правительство разработало в 1949 г. так называемый «десятилетний план развития Конго» (на 1950—1959 гг.), ныне находящийся в стадии осуществле-



Сбор пиретрума



Кофейная плантация



Африканская танцовщица



Вождь племени

ния; около половины всех ассигнований по этому плану отводится на транспортное и военное строительство. Наряду с этим план предусматривает дальнейшее развитие экспортных отраслей хозяйства колонии (в особенности добычи и первичной обработки минерального сырья) и, как одно из средств для достижения этой цели, значительное строительство новых электростанций. Работы по выполнению «десятилетнего плана» финансируются главным образом Соединенными Штатами.

Промышленность. Характерной особенностью экономической политики бельгийских колонизаторов в Конго является упор на развитие горнодобывающей промышленности. Предпосылками для ее создания послужили крупные минеральные ресурсы страны и наличие огромной армии дешевой рабочей силы. В конце 1955 г. в горной промышленности было занято 108,7 тыс. человек.

Горнодобывающая промышленность занимает наиболее видное место в экономике колонии: в нее вложена большая часть помещенных в Конго капиталов, на долю ее продукции приходится около двух третей всего экспорта страны. Все это, конечно, вовсе не свидетельствует об индустриализации Конго, как пытается это представить буржуазная печать. Основную выгоду от развития горной промышленности получают господствующие в этой отрасли хозяйства иностранные капиталистические монополии, сама же страна остаётся экономически отсталой.

Зарождение горной промышленности в колонии относится к самому началу XX в., однако, как страна с крупной горнодобывающей отраслью, Конго выдвинулось лишь непосредственно перед второй мировой войной. Особенно широко горнодобывающая промышленность развилась за последнее десятилетие в связи с милитаризацией экономики западных стран и вызванным ею повышенным спросом на большинство сырьевых материалов. В результате усиления добычи ископаемых Конго стало одним из важнейших мировых производителей минерального сырья. В настоящее время оно занимает первое место в капиталистическом мире по добыче кобальта и алмазов, четвертое — по добыче олова, пятое — по добыче меди; Конго стоит также на одном из первых мест среди капиталистических стран по добыче урановой руды (более точно определить это место не представляется возможным, так как данные о продукции урана не публикуются). Немалое зна-

чение Конго имеет и как производитель цинка, марганцевой руды, золота и других ископаемых. Почти вся продукция горнодобывающей промышленности колонии экспортируется; внутри страны потребляются лишь очень немногие из добываемых здесь видов минерального сырья — в основном уголь и строительные материалы.

Размещена горнодобывающая промышленность неравномерно. Большинство предприятий сосредоточено в провинции Катанга, обладающей наиболее значительными минеральными ресурсами; здесь имеется также несколько крупных металлургических заводов, выплавающих из местных руд медь, кобальт, олово, цинк и некоторые другие металлы. Фактически Катанга — единственный промышленно развитый район колонии: на нее приходится около 80% добычи минерального сырья, 70—80% грузооборота железнодорожного транспорта и до 90% производства электроэнергии в стране. Недра остальной части Конго освоены тораздо слабее, и горнопромышленные предприятия встречаются там единицами.

Среди полезных ископаемых Конго на первом месте по размерам добычи и вывоза стоит медь: доля ее в общей стоимости экспорта колонии в 1956 г. составляла 40%. Месторождения меди сосредоточены в Верхней Катанге, южной части провинции Катанга, вдоль границы с Федерацией Родезии и Ньясаленда. Медные месторождения вытянуты полосой с юго-востока на северо-запад на 320 км при ширине от 50 до 60 км; в ее пределах выделяются три основные группы месторождений: юго-восточная (с центром в Элизабетвиле), центральная (с центром в Жадовиле) и западная (с центром в Колвези). Вся территория меденосной зоны (около 18 тыс. кв. км) отдана в концессию компании «Юнион миньер дю О-Катанга».

Содержание меди в верхнекатангских рудах чрезвычайно высоко: в среднем оно колеблется от 5 до 9%, нередко достигая 10—15% (для сравнения отметим, что в медных рудах США и Чили, крупнейших мировых производителей меди, среднее содержание металла не превышает 1—2%). Достоверные запасы чистой меди в недрах Верхней Катанги составляют 7,4 млн. т, общие же запасы оцениваются примерно в 9—10 млн. т. При этом в рудах Верхней Катанги наряду с медью часто присут-

сбывает цинк и почти всегда кобальт; встречаются также благородные и редкие металлы.

Добыча медной руды ведется по преимуществу открытым способом, так как руда почти повсеместно залегает прямо на поверхности. Большую часть добываемой руды в настоящее время дают центральная и западная группы месторождений. Руда этих месторождений поступает на обогатительные фабрики в Жадовиле и Колвези и затем в виде концентратов отправляется на электролитический завод в Шитуру, пригороде Жадовилия. Полученную из концентратов электролитическую медь высокой чистоты экспортируют в основном в Бельгию, Францию и США. Иной путь проходит руда, извлекаемая из месторождений юго-восточной группы (главным образом из рудника «Принц Леопольд» в Кипуши): после обогащения на месте она отправляется на уже упоминавшийся нами медеплавильный завод в Лубумбаши, где из нее выплавляется черновая медь; последняя вывозится в Бельгию для дальнейшей переработки и реэкспорта. Общая продукция меди в Конго в 1956 г. достигла 253,1 тыс. т. Однако эта цифра не отражает действительных возможностей медной промышленности колонии, так как производственные мощности медеплавильных заводов Катанги используются далеко не полностью.

Общие запасы кобальта ориентировочно оцениваются в 90 тыс. т. Конго дает 60—70% мировой продукции этого ценного минерального сырья. В 1956 г. добыча кобальта в стране (по содержанию металла в руде) составила 9,1 тыс. т. Кобальтовые руды обрабатываются на заводах в пригородах Жадовилия (Панда и Шитуру). В 1956 г. из страны было вывезено 4,6 тыс. т кобальтового порошка и 9,9 тыс. т кобальтовых сплавов; экспорт идет в Бельгию и США.

Цинк добывается попутно с медью на руднике «Принц Леопольд» в Кипуши; запасы его исчисляются в 2 млн. т. На обогатительной фабрике, расположенной на территории рудника, цинковые руды перерабатываются в концентраты с доведением содержания металла до 52%; таких концентратов в 1956 г. было получено 318 тыс. т. Для дальнейшей переработки концентраты частично вывозятся в Бельгию, частично же поступают на недавно введенный в эксплуатацию цинкоэлектролитический завод в Колвези, где из них получают металлический цинк, также

полностью предназначенный для экспорта (в основном в США и Великобританию). На том же заводе в качестве побочных продуктов извлекают кадмий и германий. Экспорт цинковых концентратов (по содержанию металла) в 1956 г. составил 71,6 тыс. т, экспорт металлического цинка — 40,7 тыс. т.

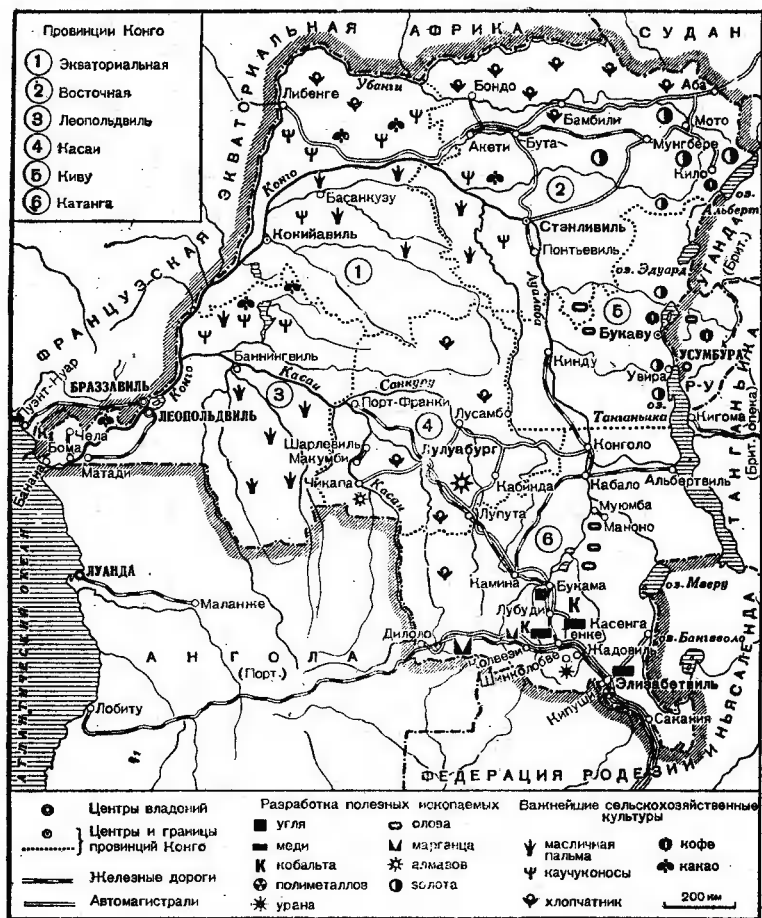
Конго занимает первое место в капиталистическом мире по ресурсам урана (80% мировых запасов). Подобно цинку и кобальту, уран встречается в составе комплексных руд Верхней Катанги. Добывается он на руднике Шинколобве, расположенном в 20 км к западу от Жадовиля. Это одно из богатейших урано-радиевых месторождений на земном шаре; содержание урана в руде достигает здесь 3%, а после обогащения повышается до 50—60%. Эксплуатация месторождения была начата в 1922 г. с целью добычи радия и велась до 1936 г.; в этот период в Бельгию для извлечения радия вывозились лишь самые богатые руды, основная же часть продукции шла в отвал. С 1943 г. руду из отвалов начали использовать для получения урана (так как изобретение атомного оружия вызвало повышенный спрос на этот вид минерального сырья). Затем были возобновлены открытые разработки, вслед за ними — подземные.

В настоящее время контроль над рудником Шинколобве захвачен американскими держателями акций «Юнион миньер дж О-Катанга». Добыча и вывоз урановой руды производятся в обстановке строгой секретности. Рудник оцеплен тремя рядами колючей проволоки. Африканцы, работающие на руднике, подписывают контракт на три, шесть или девять лет; в течение всего этого времени они не имеют права покинуть территорию рудника. По дороге от жилья до места работы они проходят контроль у каждого ряда проволочных заграждений, получая при этом свою примитивную спецодежду и опознавательный жетон. Первая смена рабочих бурит шурфы, вторая закладывает взрывчатку и производит взрывы, а третья (ночная) выдает на-гора добытую руду. Руда вывозится с территории рудника исключительно в ночное время; для сохранения в тайне ее количества в каждой партии часть тары (стальные бочки) заполняется булыжником. Большая часть урановой руды экспортируется в США, меньшая — в Великобританию и Бельгию. По ориентировочной оценке зарубежной печати, в 1949 г. из Конго было вывезено

12 тыс. т урановой руды, а в 1950 г. — 14 тыс. т; с тех пор никаких новых данных не публиковалось.

В Конго имеются крупные месторождения олова; они протягиваются полосой более чем на 1000 км с юго-запада на северо-восток через провинции Катанга и Киву и продолжаются на территории Руанда-Урунди. Общие запасы олова в недрах Конго исчисляются в 63 тыс. т, а в Руанда-Урунди — в 47 тыс. т. Промышленная добыча олова была начата в период между первой и второй мировыми войнами и особенно выросла в годы второй мировой войны, когда Малайя и Индонезия, важнейшие страны-поставщики олова, были оккупированы японскими войсками и тем самым отрезаны от основных стран-потребителей. Помимо олова, на оловянных рудниках добываются тантал, ниобий и вольфрам. Господствующее положение в оловодобывающей промышленности занимает англо-бельгийский капитал, за последнее время сюда проник также американский капитал. Начиная с 1950 г. подавляющая часть продукции олова и сопутствующих ему металлов направляется в США. Олово экспортируется как в руде, так и в чистом виде; металлическое олово производится на оловоплавильных заводах компании «Жеомин» в Манонго и компании «Сермикат» в Лубуди. В 1956 г. в Конго (вместе с Руанда-Урунди) было получено для экспорта 14,8 тыс. т оловянной руды (по содержанию металла) и 3 тыс. т чистого олова.

Богаты недра Конго и черными металлами; однако предприятий черной металлургии в колонии до сих пор не существует. Из добываемых в стране руд черных металлов наибольшее значение в настоящее время имеют марганцевые руды, запасы которых оцениваются в 2 млн. т. Залежи их сосредоточены на юго-западе Катанги (месторождение вблизи Дилоло, эксплуатируемое обществом «Бесека манганез»), а также в меденосной зоне компании «Юнион миньер дю О-Катанга», к западу от Колвези. Добыча марганцевых руд была начата накануне второй мировой войны; долгое время она оставалась крайне незначительной и заметно увеличилась лишь за самые последние годы. В 1956 г. в Конго было добыто 330 тыс. т руды, содержащей 50—52% марганца; руда экспортируется в основном в США и Бельгию. Что касается железных руд, то запасы их в Конго разведаны еще недостаточно,



Обзорная экономическая карта:

Р-У — Руанда-Урунди (опека Бельгии); К — Кабинда (порт.)

но уже сейчас представляются весьма значительными; несмотря на это, разработка их очень ограничена. В небольших масштабах железная руда добывается в Верхней Катанге и используется в качестве флюсов на медеплавильных заводах «Юнион миньер дю О-Катанга».

Одной из старейших отраслей горнодобывающей промышленности Конго является добыча золота, ведущаяся

с 1905 г. Основную добычу дают золотые рудники компании «Сосьете де мин д'ор де Кило-Мото», расположенные на северо-востоке колонии, в районе городов Кило и Мото (Восточная провинция); в меньшем количестве золото добывается в Киву, Катанге, Касаи и Руанда-Урунди. Вся продукция (11,6 т в 1956 г.) вывозится в метрополию.

Кроме перечисленных металлов, в Конго добываются в небольшом количестве свинец, никель, серебро, платина, палладий, литий, висмут.

Из неметаллических ископаемых виднейшее место принадлежит алмазам: на долю Конго приходится около 60% суммарной добычи алмазов в капиталистическом мире. Промышленные россыпи алмазов сосредоточены в провинции Касаи; эксплуатация их находится в руках бельгийско-американского капитала (любопытно, что капитал США проник в алмазодобывающую промышленность Конго еще до первой мировой войны, т. е. намного раньше, чем в какую-либо другую отрасль хозяйства колонии). Большую часть добываемых в стране алмазов дают месторождения в районе Бакванга (в бассейне р. Санкуру), разрабатываемые обществом «Сосьете миньер дю Бесека», меньшую часть — россыпи в районе Чикапа (по среднему течению р. Касаи), эксплуатируемые компанией «Форминьер». В первом из этих районов добываются почти исключительно технические алмазы, в то время как из продукции второго района две трети приходится на технические сорта и одна треть — на ювелирные. Общая добыча алмазов в Конго в 1956 г. достигла 14 млн. каратов, в том числе технических — 13,1 млн. каратов.

За последние годы в колонии значительно выросла добыча строительных материалов (известняка, доломита, строительного камня и т. д.), что связано с обширными строительными работами, проводимыми по «десятилетнему плану развития Конго».

Запасы минерального топлива в Конго очень невелики. Имеются два месторождения угля, преимущественно бурого; из них эксплуатируется только одно — бассейн Луэна в Катанге, вблизи г. Букама, где в 1956 г. было добыто 419,5 тыс. т угля. Ведущиеся с 1952 г. поиски нефти в центральной впадине до сих пор не дали положительных результатов. Подавляющая часть топлива, потребляемого промышленностью и транспортом Конго, ввозится из-за границы.

Огромные гидроэнергетические ресурсы страны до сих пор используются весьма слабо, что объясняется нежеланием иностранных монополий делать долгосрочные капиталовложения в строительство гидроэлектростанций. Все же за последние годы темпы гидроэнергетического строительства в Конго заметно выросли. В 1956 г. установленная мощность электростанций Конго достигла 685 тыс. квт (в том числе гидростанций — 590 тыс. квт), а выработка электроэнергии — 2010 млн. квт-ч (в том числе на гидростанциях — 1770 млн. квт-ч). По сравнению с уровнем предвоенного 1938 г. производство электроэнергии в стране увеличилось почти в 10 раз. Основную массу энергии дают четыре гидроэлектростанции Верхней Катанги, принадлежащие обществу «Юнион миньер дю О-Катанга», — Ле-Маринель и Делькоммюн на р. Луалабе, Франки и Биа на ее притоке Луфире. Старейшая из них, гидроцентральный Франки мощностью 69 тыс. квт построена еще в 1929 г. Остальные три станции введены в эксплуатацию уже после второй мировой войны — Биа (42 тыс. квт) в 1950 г., Делькоммюн (108 тыс. квт) в 1952 г., Ле-Маринель (первая очередь) в 1956 г.; полная проектная мощность станции Ле-Маринель, до которой ее предполагается довести в течение ближайших лет, составит 248,5 тыс. квт. Из прочих гидроэлектростанций Конго наиболее крупными являются Зонго на р. Инкиси (42 тыс. квт) и Чопо на р. Чопо (18 тыс. квт); первая из них снабжает электроэнергией Леопольдвиль и портовые города в устье Конго, вторая — Стэнливилль. Обе эти станции построены за послевоенный период.

Заслуживает внимания существующий проект сооружения гидроэлектростанции в нижнем течении Конго, в районе водопадов Ливингстона. По проекту эта гидростанция, получившая название Инга, будет крупнейшей в мире: мощность ее можно будет довести до 20 млн. квт, а годовую выработку энергии — до 150 млрд. квт-ч. Города, расположенные в низовьях Конго, смогут использовать лишь ничтожную часть этого огромного количества энергии, и поэтому постройка станции Инга мыслима только при условии развития в этом районе энергоемких отраслей промышленности, в особенности электрометаллургии. Так как использование минеральных ресурсов Катанги, отстоящей на три тысячи километров, нецелесообразно, в районе нижнего течения Конго в настоящее вре-



Медеплавильный завод в Лубумбаши (пригороде Элизабетвиля)



На золотом руднике



Гидроэлектростанция
Делькоммюн
на реке Луалабе



Леопольдвиль. Европейская часть города



Стэнливиль. Общий вид

мя ведется интенсивная геологическая разведка; полагают, что здесь могут быть найдены крупные запасы меди, свинца, марганца и даже бокситов. Как сообщает иностранная печать, в строительство гидроэлектростанций Инга будут вложены американские капиталы, что приведет к значительному усилению влияния США в колонии.

Среди немногих имеющихся в Конго отраслей обрабатывающей промышленности наиболее важна после цветной металлургии маслострунная промышленность, сырьем для которой служат в основном плоды масличной пальмы и хлопковое семя. Важнейшие маслострунные заводы находятся в Стэнливиле, Кокийавиле, Леопольдвиле и Боме. В стране имеются также деревообрабатывающие предприятия, хлопкоочистительные заводы, несколько предприятий текстильной, коженно-обувной, пищевой, цементной и стекольной промышленности. За последнее время в Конго (главным образом в районе Верхней Катанги) развились некоторые отрасли химической промышленности: производство серной кислоты, жидкого кислорода, ацетилена, лаков и красок, взрывчатых веществ и т. д.

Сельское и лесное хозяйство. Несмотря на значительное развитие горнодобывающей промышленности, в целом Конго остается отсталой аграрной страной. В сельском хозяйстве занято 85% населения колонии. Как и в большинстве других колониальных стран, в Конго существуют два основных типа сельскохозяйственного производства: крупное плантационное и мелкое крестьянское хозяйство. Плантационное хозяйство находится в руках иностранных монополий и служит важнейшим после горной промышленности источником доходов колонизаторов. Плантациями европейских компаний заняты лучшие земли колонии. На них выращиваются для экспорта ценные тропические культуры, имеющие большой спрос на мировом рынке. На долю европейских плантаций в Конго приходится почти 90% всех насаждений масличной пальмы, до 95% производства каучука и кофе, все производство какао-бобов и т. д.; плантации поставляют не менее 60% сельскохозяйственной продукции, экспортируемой колонией. Площадь плантаций из года в год расширяется и в настоящее время более чем вдвое превышает довоенный уровень.

Одновременно с расширением плантаций капиталистические монополии всемерно стараются подчинить своим интересам хозяйство африканских крестьян. До прихода европейцев жители Конго занимались земледелием главным образом для собственного потребления, в меньшей степени — для меновой торговли. Такой потребительский характер хозяйства коренного населения Конго в значительной мере сохраняет и поныне, однако с каждым годом все большее количество крестьянских хозяйств под давлением европейских колонизаторов и действующих в сговоре с ними отдельных вождей племен переключается на разведение товарных культур для внешнего рынка. Крестьяне подвергаются систематическому ограблению капиталистическими монополиями, скупающими у них сельскохозяйственные продукты по крайне низким ценам и продающими им промышленные товары по высоким ценам; поэтому африканское крестьянство совершенно не заинтересовано в производстве экспортной продукции, фактические собственники которой не земледельцы, а различные компании. Принудительное внедрение в крестьянское хозяйство экспортных культур влечет за собой сокращение посевов местных потребительских культур. При таком положении африканские крестьяне сильно зависят от внешнего рынка: они лишены возможности производить для себя достаточное количество продовольствия и в случае неурожая товарных культур или при кризисных явлениях обречены на голод и разорение.

Для хозяйства коренного населения Конго характерны общинное землевладение и частное землепользование: земля считается собственностью всей деревни, но обрабатывается каждой семьей отдельно. В последнее время наряду с общинной собственностью на землю появилась и частная — обычно путем захвата части земельного фонда деревни родо-племенной аристократией, пользующейся покровительством колониальных властей; на захваченных земельных участках зажиточная деревенская верхушка создает по примеру европейцев собственные плантации товарных культур с применением наемного труда.

Новой для Конго формой сельскохозяйственного производства, возникшей лишь за самые последние годы, являются организуемые бельгийскими колониальными властями крестьянские кооперативы по выращиванию экспортных культур. Однако создание подобных кооперати-

вов, по сообщениям печати, сопряжено с большими трудностями, что объясняется недоверием коренного населения к этому мероприятию.

Главные экспортные культуры в стране: масличная пальма, каучуконосы, хлопчатник, кофе и какао. Масличная пальма встречается в диком состоянии почти по всей территории Конго, за исключением возвышенных районов на крайнем востоке и юго-востоке колонии, где ее произрастанию препятствует относительно прохладный климат. В первые десятилетия своего господства в стране европейские колонизаторы ограничивались сбором плодов дикорастущей пальмы. В дальнейшем в колонии были созданы плантации масличной пальмы, главным образом в провинциях Экваториальной и Леопольдвиль. Общая площадь плантаций в 1956 г. достигла 198,5 тыс. га. Все же и поныне значительную часть собираемых в Конго пальмовых плодов получают с дикорастущих деревьев. Масличная пальма дает плоды на пятом-шестом году жизни и плодоносит до тридцатилетнего возраста, принося два урожая в год. Плоды ее, по форме и размерам напоминающие сливу, состоят из мясистого околоплодника и заключенной внутри его твердой косточки — пальмового ядра. Растут плоды крупными гроздьями весом от 10 до 20 кг; каждое дерево дает в сезон семь-восемь таких гроздьев. Около 40% веса волокнистой мякоти плода составляет ценное пальмовое масло, издавна используемое местным населением для приготовления пищи, для освещения, натирания кожи и волос и для других бытовых целей. Так как плодовая мякоть быстро портится, масло приходится выжимать непосредственно на месте сбора (обычно вручную). Большая часть производимого в стране пальмового масла в настоящее время вывозится за границу и применяется в основном в мыловаренном и свечном производстве. Другой, не менее важный продукт масличной пальмы — так называемое пальмоядерное масло, добываемое, как показывает само название, из пальмовых ядер; содержание масла в среднем составляет 47%. Ядра подвержены порче значительно меньше, чем оболочка плода, и могут перевозиться на большие расстояния; поэтому извлечение масла из ядер осуществляется на маслобойных заводах как в самом Конго, так и в Бельгии и других странах-потребителях, куда ядра отправляются в сыром виде. Из пальмоядерного масла

вырабатываются маргарин и другие столовые жиры, а жмыхи используются в качестве корма для скота.

Сбор и переработка плодов масличной пальмы монополизированы концерном «Юнилевер». По производству и экспорту пальмовых продуктов Конго занимает второе место в мире (после Нигерии). Продукция пальмового масла в стране в 1956 г. составила 220,9 тыс. т, продукция пальмовых ядер — 139,9 тыс. т; экспорт пальмового масла в том же году достиг 151,2 тыс. т, пальмоядерного масла — 44,1 тыс. т, сырых ядер (в эквиваленте масла) — 15,8 тыс. т.

Натуральный каучук ранее также добывался из дикорастущих растений. В настоящее время в стране созданы плантации каучуконосов. Последние сосредоточены в основном в провинциях Экваториальной и Леопольдвиль; площадь их в 1956 г. превысила 55 тыс. га. На плантациях выращивается гевея — бразильское каучуковое дерево, продуктивность которого значительно выше, чем у местных каучуконосов ландольфии и фунтумии. Гевея эксплуатируется с пяти-шестилетнего до 25—30-летнего возраста. Способ эксплуатации очень прост: в коре ствола делаются надрезы, из которых вытекает молочно-белый сок (латекс), содержащий от 35 до 50% каучука; сок собирается в сосуды и затем нагревается над костром. Образующаяся упругая пористая масса вывозится для дальнейшей переработки в метрополию и другие развитые страны. В 1956 г. из Конго было вывезено 32,1 тыс. т каучука.

Хлопководство развито по преимуществу в бассейне р. Убанги (на севере Экваториальной и Восточной провинций) и в бассейне р. Касаи (на территории провинций Касаи и Катанга). В отличие от прочих основных экспортных культур, производство которых сосредоточено по большей части на плантациях европейцев, хлопчатник выращивается исключительно местным населением, принуждаемым к этому колонизаторами. В настоящее время разведением хлопчатника занято более 800 тыс. крестьянских хозяйств; площадь под этой культурой в 1956 г. была равна 337 тыс. га. Большое количество атмосферных осадков позволяет выращивать хлопчатник без искусственного орошения; культивируются в основном американские коротковолокнистые сорта. Урожайность при примитивной технике земледелия коренного населения низка: с гектара

собирают в среднем не более полутора центнеров хлопка-волокна и около трех центнеров хлопкового семени. Валовой сбор хлопка-волокна в 1956 г. составил 52 тыс. т, хлопкового семени — 103 тыс. т. Скупку и переработку хлопка ведут несколько компаний; наиболее значительная из них «Компани котоньер конголез». Подавляющая часть продукции хлопка-волокна вывозится на внешние рынки (в 1956 г. — 50,7 тыс. т); хлопковое масло, получаемое на местных маслобойных заводах из семян хлопчатника, в основном потребляется внутри страны, и на вывоз идет лишь незначительная доля его (6,5 тыс. т в 1956 г.).

Культура кофе распространена в возвышенных районах на восточной окраине страны, в провинциях Киву и Восточная, а также на территории Руанда-Урунди. В стране выращиваются два сорта кофе: робуста и арабика. Первый из них уроженец самого Конго; он и поныне встречается во влажных тропических лесах колонии в дикорастущем виде. Это очень теплолюбивое растение, и поэтому плантации его поднимаются в горы до высоты не более 900 м над уровнем моря. Родина сорта арабика находится в высоких нагорьях Эфиопии, откуда он был несколько веков назад завезен арабскими торговцами в Восточную Африку, а затем и в Конго; в отличие от робуста, арабика предпочитает прохладный климат, поэтому этот сорт культивируют на более значительных высотах — от 900 до 1900 м. У обеих разновидностей цветение и созревание плодов происходит в течение всего года, начиная с трехлетнего возраста. При этом робуста отличается большей урожайностью (сбор с гектара в среднем 5—10 ц, сравнительно с 2,5—5 ц у сорта арабика), а арабика — более высокими вкусовыми и питательными качествами.

Общая площадь кофейных плантаций в Конго составила в 1956 г. 73 тыс. га, а в Руанда-Урунди — 26 тыс. га. В спелом виде плоды кофейного дерева имеют красный или иссиня-черный цвет и очень похожи на маленькие вишни. Если сжать плод пальцами, из него выскользнут два гладких зеленых семечка; это и есть известные всему миру кофейные зерна. После снятия урожая зерна очищают от плодовой мякоти, высушивают их на солнце, тщательно сортируют и в подавляющем большинстве направляют на экспорт. Валовой сбор кофе в Конго (вклю-

чая Руанда-Урунди) в 1956 г. составил 53,5 тыс. т, экспорт кофе в том же году был равен 51 тыс. т.

Какао, завезенное в Конго в конце прошлого века из тропической Америки, культивируется главным образом в провинциях Экваториальной и Леопольдвиль. Площадь плантаций какао в 1956 г. составляла 15 тыс. га. Для произрастания дерево какао требует постоянного избытка тепла и влаги, богатой перегноем почвы, тени и полного безветрия; поэтому плантации какао устраиваются непосредственно в тропическом лесу, где условия наиболее благоприятны для этой прихотливой культуры. Подлесок при этом вырубается, так что на отведенном под плантацию участке остаются только высокие деревья; в их тени и выращиваются низкорослые деревца какао. На четвертый год после посадки на деревьях появляются плоды — стручки величиной с огурец и весом до полукилограмма. В каждом стручке содержится от 20 до 40 плоских семян — так называемых какао-бобов. Сбор какао-бобов с гектара в среднем составляет от 4 до 10 ц. Собранные бобы складывают в кучу и ждут, когда они перебродят; в результате брожения бобы утрачивают первоначальный терпкий и горький привкус и приобретают характерный приятный аромат и коричневую окраску. После этого бобы сушатся, сортируются и отсылаются в метрополию и другие страны-потребители, где из них получают хорошо известный порошок какао и масло-какао, применяемое для изготовления шоколада. В 1956 г. в Конго было собрано 4,6 тыс. т какао-бобов и вывезено 4,1 тыс. т.

Из прочих экспортных культур распространены хинное дерево, пиретрум, сизаль и джут; первые две культуры возделываются исключительно на европейских плантациях, остальные две — преимущественно в крестьянских хозяйствах. Для местного потребления на плантациях европейцев выращиваются чай, табак и сахарный тростник.

Среди традиционных продовольственных культур коренного населения Конго на первом месте по посевной площади (630 тыс. га в 1956 г.) и валовому сбору (7518 тыс. т в 1956 г.) стоит маниок. Наибольшее значение эта культура имеет в приэкваториальных лесных районах, где она составляет основу питания местных жителей. Массивные клубневидные корни маниока, достигающие 5 кг веса и свыше метра в длину, богаты крахмалом

и другими питательными веществами; вместе с тем они содержат ядовитую синильную кислоту, которую приходится удалять длительным промыванием клубней в проточной воде. Тщательно промытые клубни нарезают на мелкие кусочки и растирают пестиком в деревянной ступке; полученную тестообразную массу месят, скатывают в жгуты, заворачивают в банановые листья и варят на пару. Приготавливаемое таким способом кушанье, носящее название «чикванго», заменяет жителям лесных районов хлеб. Для заготовки впрок клубни маниока высушивают на солнце, и в таком виде они сохраняются очень долго.

Существенную роль в пищевом рационе местного населения играют и другие тропические корнеплоды — сладкий картофель и ямс; обе эти культуры, как и предыдущая, особенно характерны для лесных районов. Поджаренные или вареные клубни сладкого картофеля очень вкусны и являются одним из излюбленных кушаний африканцев; в пищу идут также молодые наземные побеги этого растения, приготавливаемые как шпинат или салат. Корневища ямса жители Конго размалывают в муку, из которой пекут лепешки и варят похлебку. В 1956 г. сладкий картофель и ямс выращивались в колонии на площади 56 тыс. га; валовой сбор их в том же году составил 373 тыс. т.

В районах саванн удельный вес корнеплодов в общей посевной площади местных потребительских культур заметно уменьшается; на первое место здесь выступают зерновые культуры — рис, кукуруза, просо и сорго. Из них африканцы приготавливают хлеб, различные виды каш (которые едят обычно под острыми соусами) и другие кушанья; из проса делают также пиво. В 1956 г. посевы риса в Конго занимали 167 тыс. га (сбор — 185 тыс. т), кукурузы — 342 тыс. га (сбор — 315 тыс. т), проса и сорго — 80 тыс. га (сбор — 61 тыс. т).

Из масличных культур жители Конго выращивают для собственного потребления (а отчасти и на экспорт) земляной орех и кунжут. Два других важных источника получения растительных жиров для коренного населения уже упоминались нами выше: это плоды масличной пальмы и хлопковое семя.

Широко распространены в Конго бананы, насаждения которых можнис встретить почти в каждой деревне.

Бананы употребляются в пищу как в свежем, так и в вареном и печеном виде; кроме того, из сока некоторых их разновидностей приготавливают особый сорт пива, известный под названием «помбе». В сравнительно небольшом количестве бананы выращиваются и на европейских плантациях (для экспорта). Из других продовольственных культур коренного населения страны можно назвать сахарный тростник, горох, фасоль и красный стручковый перец.

В крестьянских хозяйствах подопечной территории Руанда-Урунди преобладают в общем те же продовольственные культуры, что и в Конго; здесь, однако, отсутствуют (или выращиваются лишь в очень незначительных масштабах) такие теплолюбивые культуры, как рис, кукуруза, сахарный тростник и т. п., возделывание которых на высоких плоскогорьях Руанда-Урунди затрудняется слишком прохладным климатом.

Животноводство в Конго развито слабо из-за широкого распространения смертоносной для домашних животных мухи цеце. Коренное население разводит по преимуществу коз, овец и домашнюю птицу; в некоторых районах крестьяне держат также свиней. Крупный рогатый скот сосредоточен лишь на высоких плато восточной окраины колонии, богатых горными пастбищами и свободных от мухи цеце. Кроме того, вблизи важнейших городов страны — там, где муха цеце практически истреблена, имеются большие животноводческие фермы, принадлежащие европейцам; на них разводят в основном крупный рогатый скот. В 1955/56 г. в Конго насчитывалось 890 тыс. голов крупного рогатого скота, 1799 тыс. коз, 595 тыс. овец и 344 тыс. свиней. На станциях Апи и Гангара (на севере Восточной провинции) производятся опыты по приручению африканского слона.

Конго располагает богатейшими лесными ресурсами, которые в настоящее время используются еще далеко не достаточно. Из 100 млн. га всей лесопокрытой площади колонии эксплуатируются лишь около 5%; лесозаготовительные работы ведутся по преимуществу вдоль немногочисленных железных дорог и главных судоходных рек. Заготовкой леса занимаются как специальные лесопромышленные компании, так и транспортные (железнодорожные и паромные) и горнопромышленные общества. В 1955 г. в Конго (включая Руанда-Урунди) было заго-

товлено 6486 тыс. куб. м лесоматериалов, в том числе строительной и поделочной древесины — 793 тыс., крепящего леса — 8 тыс., топливной древесины — 5685 тыс. Экспорт необработанных лесоматериалов (в бревнах) в том же году составил 161 тыс. куб. м, пиломатериалов — 30 тыс. куб. м, фанеры — 3, 3 тыс. куб. м.

Лесные богатства страны эксплуатируются беспланово, хищническим способом. В то время как огромные лесные пространства, лежащие в стороне от основных путей сообщения, остаются совсем нетронутыми, в эксплуатируемых лесах объем ежегодных лесозаготовок в 150—200 раз превышает годовой прирост древесины; производительность лесов, подверженных эксплуатации, из года в год снижается в результате вырубki наиболее ценных древесных пород. Все это поставило бельгийскую колониальную администрацию перед необходимостью в какой-то мере упорядочить эксплуатацию лесных ресурсов. После второй мировой войны была создана специальная «Служба вод и лесов», на которую было возложено руководство лесным хозяйством и, в частности, регулирование рубок; с тех пор рубка леса и продажа древесины производятся только с разрешения «Службы вод и лесов». «Десятилетним планом развития Конго» предусмотрено проведение лесовосстановительных работ (на площади около 4 тыс. га ежегодно), главным образом за счет насаждения пород с ценной древесиной. Однако ввиду крайне медленного роста подобных древесных пород экономический эффект лесонасаждений может сказаться только по истечении весьма продолжительного времени, тогда как падение продуктивности лесов в районах лесозаготовок уже сейчас принимает все более угрожающие размеры.

Среди побочных лесных промыслов, развитых в Конго, наибольшее значение после сбора плодов дикорастущей масличной пальмы имеет добыча копала (смолы копалового дерева, идущей на производство высококачественных лаков). Ежегодный экспорт копала из Конго составляет в среднем от 5 до 10 тыс. т.

Транспорт. Одной из основных трудностей, с которыми встретились бельгийцы при колонизации Конго, было полное бездорожье. Отсутствие сухопутных дорог не могли возместить и внутренние водные пути. Правда, многие реки страны имеют судоходные участки, но их разделяют

недоступные для навигации зоны порогов и водопадов; в первую очередь это относится к самой р. Конго, течение которой на расстоянии уже каких-нибудь полтора-два километров от моря преграждается грозными водопадами Ливингстона. Эксплуатация богатейших природных ресурсов Конго была возможна лишь при условии постройки железнодорожных линий, огибающих порожистые участки рек и соединяющих отдельные судоходные плесы. Недаром знаменитый путешественник Стэнли, впервые поведавший европейскому миру о неисчерпаемых природных богатствах исследованной им страны, подчеркивал в то же время, что «без железной дороги Конго не стоит и пенни».

К железнодорожному строительству бельгийские колонизаторы приступили сразу же после основания «Свободного государства Конго». Первой железной дорогой, проложенной на территории страны, была линия Матади — Леопольдвиль, вступившая в строй в 1898 г.; эта дорога, построенная в обход водопадов Ливингстона, связала устье р. Конго с ее судоходным средним течением и тем самым облегчила вывоз к морю каучука, слоновой кости и других продуктов, добывавшихся в то время в тропических лесах впадины Конго. В дальнейшем с началом эксплуатации минеральных ресурсов Катанги железнодорожное строительство велось в основном для обеспечения внешних экономических связей этой провинции, которая, несмотря на свое окраинное положение, очень скоро стала наиболее развитым в хозяйственном отношении районом колонии.

Общая протяженность железнодорожной сети Конго достигает в настоящее время 5,3 тыс. км. Размещены железные дороги крайне неравномерно; это и не удивительно, ибо при строительстве путей сообщения иностранные монополии руководствовались задачей выкачивания из колонии минерального и растительного сырья и ни в коей мере не учитывали интересы страны. Как и следует ожидать, лучше всего обеспечен железными дорогами горнопромышленный юго-восток Конго. Основу транспортной сети этого района образуют две железнодорожные магистрали, из которых одна пересекает провинции Касаи и Катангу с северо-запада на юго-восток, от Порт-Франки на р. Касаи до Сакании на южной границе Конго, продолжаясь далее на территории Федерации Родезии и Ньясаленда; вторая железнодорожная линия отходит от

предыдущей в Тенке, тянется в западном направлении до пограничной станции Дилоло (вблизи одноименного города) и затем уходит на территорию соседней Анголы. Строительство магистрали Порт-Франки — Сакания было начато еще до первой мировой войны. Первый отрезок ее, Сакания — Элизабетвиль, был введен в эксплуатацию в 1910 г.; он связал горнорудный район Верхней Катанги с железнодорожной сетью Родезии, а через нее — с морским портом Бейра в Мозамбике. В результате продукция верхнекатангских медных рудников получила выход к Индийскому океану, и Бейра стала главными воротами морской торговли Катанги. Впоследствии железная дорога была продолжена далее в глубь Конго: в 1918 г. она дошла до Букамы на р. Луалабе, а в 1928 г. достигла Порт-Франки. Несколько позже, к 1931 г., была сооружена линия Тенке — Дилоло, продолжившая ранее построенную португальцами на территории Анголы Бенгельскую железную дорогу, исходный пункт которой находится в атлантическом порту Лобиту. Все это привело к коренному изменению в направлении внешнеторговых перевозок Катанги: с тех пор подавляющая часть добываемого в провинции минерального сырья вывозится через порты Лобиту в Анголе и Матади в устье Конго, тогда как перевозки через Бейру имеют лишь второстепенное значение. Для перевозок к устью Конго используется смешанный железнодорожно-речной путь. Сначала грузы следуют по железной дороге до Порт-Франки, отсюда на речных судах по Касаи и Конго до Леопольдвилля и затем снова по железной дороге до Матади, где они погружаются на атлантические пароходы. Необходимость двукратной перевалки грузов с железной дороги на речные суда и обратно делает путь от Катанги до нижнего Конго значительно менее удобным, чем путь в Лобиту. Однако с точки зрения бельгийских монополистов важное преимущество этого пути заключается в том, что он целиком проходит по территории Конго, в то время как железная дорога из Катанги в Лобиту, на большей части своего протяжения пересекающая владения Португалии, находится в ведении португальских компаний, которые и получают львиную долю доходов от ее эксплуатации.

Существует проект сооружения рельсового пути между Леопольдвиллем и Порт-Франки, который дал бы возможность доставлять продукцию горной промышлен-

ности Катанги без всяких перевалок непосредственно к причалам порта Матади. Этот проект был разработан и в принципе одобрен бельгийским правительством еще до второй мировой войны; однако осуществление его отложено на неопределенный срок.

На востоке страны имеются две железнодорожные линии (Стэнливилль — Понтьевиль и Кинду — Кабало — Альбертвилль), соединяющие между собой отдельные судоходные плесы р. Конго и озеро Танганьика. Эти дороги в сочетании с водным путем по р. Конго и железнодорожной линией Матади — Леопольдвилль дают выход к атлантическому побережью продукции оловянных и золотых рудников и кофейных плантаций восточной окраины колонии. Кроме того, пароходное сообщение по озеру Танганьика обеспечивает связь восточной части Конго с железнодорожной сетью британской подопечной территории Танганьики и через нее — с портом Дар-эс-Салам на Индийском океане. К этим двум издавна существующим направлениям внешнеторговых перевозок восточных районов колонии несколько лет назад прибавилось еще и третье: речь идет о введенной в эксплуатацию в 1956 г. железной дороге Камина — Кабало, которая соединила ранее не связанные друг с другом линии Кинду — Альбертвилль и Порт-Франки — Сакания. С тех пор значительная часть товаров, производящихся в восточных районах Конго или предназначенных для них, может перевозиться без перегрузок по железнодорожному пути через Катангу и Анголу.

Северная часть колонии почти совсем лишена железных дорог, за исключением узкоколейной линии Акети — Мунгбере (с веткой на Бондо), обслуживающей в основном золотопромышленный район Кило — Мото и хлопководческие районы в верховьях р. Убанги.

Длина внутренних судоходных путей Конго составляет около 23 тыс. км, однако из них почти половина (11 тыс. км) пригодна лишь для наиболее мелких речных судов (грузоподъемностью менее 40 т). Для судов грузоподъемностью 350 т доступны 9 тыс. км водных путей, а для судов грузоподъемностью 1200 т — только 2,6 тыс. км. Почти все имеющиеся в колонии судоходные пути сосредоточены в центральной части впадины Конго; при полном отсутствии в этом районе железных дорог и очень слабом развитии автодорожной сети речной транспорт

имеет здесь решающее значение. В периферийных районах страны судоходство осуществляется лишь на отдельных отрезках верхнего течения Конго (между Понтьевилем и Кинду и между Конголо и Букамой), а также по озерам Танганьика, Эдуард и Альберт. Важнейшими речными портами являются Леопольдвиль, Кокийавиль, Стэнливилль, Кинду, Конголо, Кабало, Букама, Порт-Франки, Акети и Альбертвиль (последний на озере Танганьика).

В устье р. Конго расположены крупный морской порт Матади и менее значительные порты Бома, Банана и Анго-Анго; последний фактически можно считать аванпортом Матади, специально приспособленным для приема нефтеналивных судов. Через эти четыре порта проходит не менее 60% экспорта и 70% импорта колонии. Большую роль в обслуживании внешнеторговых перевозок Конго играет, как уже отмечалось выше, расположенный на территории Анголы порт Лобиту, через который проходит почти 30% экспорта и около 10% импорта страны; меньшее значение имеют порты Бейра в Мозамбике и Дар-эс-Салам в Танганьике.

Общая протяженность сети безрельсовых сухопутных дорог страны составляет 123,1 тыс. км, в том числе магистральных автомобильных дорог — 31,8 тыс. км. Наиболее обеспечены ими провинции Восточная, Катанга и Касаи. Дороги, как правило, невысокого качества: даже главные автомагистрали имеют асфальтовое покрытие далеко не на всем протяжении и по большей части представляют собой просто полосы уплотненной земли со щебнем; мосты на них обычно не могут выдерживать нагрузку более 5—6 т. Подавляющее большинство грунтовых дорог после дождей становится непригодным для автомобильной езды. Многие районы колонии до сих пор страдают от полного бездорожья; для транспортировки грузов здесь широко эксплуатируется труд африканцев-носильщиков.

В настоящее время бельгийские колониальные власти всемерно форсируют строительство новых автомобильных дорог, в значительной степени носящих стратегический характер. По «десятилетнему плану развития Конго» намечено ввести в эксплуатацию 12,2 тыс. км шоссейных дорог, в том числе 9,1 тыс. км первоклассных автомагистралей, рассчитанных на передвижение 70-тонных грузов

(вес. тяжелого танка); предусмотрены также обширные работы по улучшению существующей дорожной сети. Однако, как видно из последних сообщений официальной бельгийской печати, дорожное строительство в Конго не укладывается в первоначально установленные сроки, так как фактическая стоимость строительных работ оказалась намного выше запланированных расходов. Поэтому сооружение большинства запроектированных автомагистралей (Матади — Леопольдвиль — Лулуабург — Кинду — Букаву, Элизабетвиль — Жадовиль — Альбертвиль — Букаву — Аба, Букаву — Стэнливилль и др.) будет закончено только после 1960 г.

За последние десятилетия, в особенности после окончания второй мировой войны, в стране сильно развился воздушный транспорт. Через Конго пролегают международные авиалинии бельгийской компании «Сабена» и американской «Пан-Америкен уорлд эйруэйс». Первая компания контролирует линии Брюссель — Леопольдвиль (через Триполи в Ливии и Кано в Нигерии), Брюссель — Элизабетвиль (через Энтеббе в Уганде), Брюссель — Стэнливилль, Йоганнесбург (Южно-Африканский Союз) — Леопольдвиль, Йоганнесбург — Элизабетвиль; вторая — линию Нью-Йорк — Азорские острова — Лиссабон — Даккар (Французская Западная Африка) — Монровия (Либерия) — Аккра (Гана) — Леопольдвиль — Йоганнесбург. Наиболее крупные города колонии связаны сетью внутренних авиалиний общей протяженностью 34 тыс. км, обслуживаемых компанией «Сабена»; центром их является Леопольдвиль, от которого отходят линии на Элизабетвиль, Стэнливилль, Матади и другие города Конго, а также на Усумбуру в Руанда-Урунди. По «десятилетнему плану развития Конго» в стране ведутся работы по строительству новых аэродромов и усовершенствованию старых. К настоящему времени завершено переоборудование аэродрома в Леопольдвиле; он имеет теперь четырехкилометровую взлетно-посадочную дорожку (самую длинную в Африке). Новые аэродромы с длиной взлетно-посадочных дорожек от 1 до 2 км, рассчитанные на прием тяжелых самолетов, построены в Матади, Элизабетвиле и Лулуабурге; такие же аэродромы строятся в Кокийавиле, Альбертвиле, Кинду и ряде других пунктов. В Камине (провинция Катанга) по настоя-

нию. правительства США сооружается крупная военно-воздушная база.

Внешняя торговля Конго, сосредоточенная в руках небольшого числа бельгийских и других иностранных монополий, ярко отражает колониальный характер экономики страны. Подобно другим экономически слабо развитым странам, Конго вывозит на мировой капиталистический рынок минеральное и растительное сырье и ввозит в основном промышленные изделия.

В 1956 г. из общей стоимости экспорта колонии около 65% приходилось на минеральное и около 35% — на сельскохозяйственное и прочее растительное сырье. Основные статьи экспорта: медь, кофе, пальмовое масло и пальмовые ядра, кобальт и кобальтовые сплавы, хлопок, олово (металл и руда), алмазы, каучук, цинк (металл и концентрат), золото, лесоматериалы, марганцевая руда, какао. Важное значение имеет также вывоз урановой руды, хотя официальной статистикой эта статья экспорта не учитывается.

Импортирует Конго по преимуществу потребительские товары (ткани, одежду, обувь, продукты питания, табачные изделия, алкогольные напитки, керамические, стеклянные и металлоизделия), а также горнопромышленное и энергетическое оборудование и транспортные средства, которые служат здесь задаче расхищения природных ресурсов и не способствуют общему развитию производительных сил страны. Кроме того, в связи с ограниченностью выявленных запасов минерального топлива Конго вынуждено в большом количестве ввозить уголь и нефтепродукты.

После второй мировой войны внешняя торговля Конго значительно расширилась. За период с 1949 по 1956 г. внешнеторговый оборот колонии в ценностном выражении вырос в два раза. Особенно сильно увеличился вывоз из Конго, так как вся экономика страны полностью подчинена задачам экспорта. В 1956 г. экспорт Конго (включая Руанда-Урунди) составил по стоимости 27 106 млн. бельгийских франков, а импорт — 20 120 млн. бельгийских франков. Внешнеторговый баланс колонии имеет, таким образом, активный характер, но сама страна ничего не получает от этой торговли, поскольку все прибыли идут в карманы иностранных компаний.

Первое место во внешней торговле Конго занимает Бельгия; однако после войны она уже не смогла удержать свои бывшие позиции на рынке колонии. Удельный вес метрополии в импорте Конго уменьшился с 43,7% в 1937 г. до 35,6% в 1956 г., а в экспорте — соответственно с 80 до 53,9%. В то же время на рынок страны все более проникают США: если в 1937 г. доля их во внешнеторговом обороте Конго составляла лишь 4,6%, в 1956 г. она достигла уже 17,1%. Из других стран наибольшее участие во внешней торговле Конго принимают Великобритания, Франция, Федеративная Республика Германии, Япония, Италия, Нидерланды и Южно-Африканский Союз.

ОГЛАВЛЕНИЕ

	<i>Стр.</i>
Общие сведения	3
Природа	9
Население	24
Хозяйство	42

Игорь Николаевич Олейников

КОНГО

Редактор *Н. С. Асоян*
Художественный редактор *М. Ф. Лохманова*
Технический редактор *Н. И. Ногина*
Редактор карт *А. В. Голицын*
Корректор *З. Г. Гейзе*

Т-11368. Сдано в производство 24/VIII 1958 г. Подписано в печать 19/V 1959 г. Формат 84×108^{1/32}. Физических листов 2,5. Печатных листов 3,69+0,41 вкл. Издательских листов 3,91. Тираж 50 000 экз.
Цена 1 р. 20 к.

Москва, В-71, Ленинский проспект, 15, Географгиз

Набрано в Первой Образцовой типографии
имени А. А. Жданова Московского городского
Совнархоза

Москва, Ж-54, Воровская, 28.

Отпечатано в тип. Москва,
ул. Фр. Энгельса, 46. Зак. 673.

ВЫШЛИ В СВЕТ КНИГИ ГЕОГРАФИЗА О ЗАРУБЕЖНЫХ СТРАНАХ

- Осколкова О. Б. Северная Индия, 1958, 318 стр., цена 10 р. 50 к.
- Юсов Б. В. Тибет, 1958, 222 стр., цена 8 р. 60 к.
- Калесник С. В. По Бразилии, 1958, 175 стр., ц. 4 р. 60 к.
- Дрда Ян. Горящая Земля, 1958, 229 стр., цена 5 р. 90 к.
- Бурлака П. Н. От Шкодера до Бутринто, 1958, 70 стр., ц. 1 р. 05 к.
- Прошин Н. И. Страны Аравийского полуострова, 1958, 198 стр., цена 3 р. 25 к.
- Першиц А. Арабы Аравийского полуострова, 1958, 55 стр., цена 80 к.
- Маунтфорд Ч. Коричневые люди и красные пески (Путешествие по дикой Австралии), 1958, 143 стр., цена 2 р. 65 к.
- Фрид Н. Улыбающаяся Гватемала, 1958, 368 стр., цена 8 р. 50 к.
- Капо-Рей Р. Французская Сахара, 1958, 496 стр., цена 18 р.

Серия «У карты мира»

- Андреева В. М. Новая Зеландия, 1958, 96 стр., ц. 1 р. 65 к.
- Гаврилов Н. И. Марокко, 1958, 48 стр., цена 85 коп.
- Дорофеев А. М. Пакистан, 1958, 48 стр., цена 90 коп.
- Косолапов Б. Е. Тунис, 1958, 44 стр., цена 80 коп.
- Мухин А. И. Германия (ГДР и ФРГ), 1958, 104 стр., ц. 2 р. 25 к.
- Раковский С. Н. Федеративная Народная Республика Югославия, 1958, 80 стр., цена 1 р. 40 к.

Эти книги продаются в местных магазинах. В случае их отсутствия направляйте заказы по адресу: Москва, Е-116, Энергетическая ул., д. 8, корп. 2. Магазин № 104 Москниготорга, отдел «Книга — почтой».

К сведению читателей

Издательство начало выпускать популярную, хорошо иллюстрированную серию книг «Рассказы о природе». Это рассказы о богатстве, разнообразии и своеобразном очаровании природы различных уголков земного шара.

Книги написаны красочно и читаются с интересом. Из этой серии вышли в свет:

- В. В. Агибалова, П. В. Ковалев. Обитель снегов, 55 стр., ц. 95 коп.
- В. Т. Зайчиков. Блуждающая река Хуанхэ, 37 стр., ц. 70 коп.
- Л. А. Михайлова. В стране великих озер, 40 стр., ц. 70 коп.
- Г. А. Белосельская. Анды, 47 стр., ц. 85 коп.
- В. В. Агибалова, В. Л. Виленкин. Кордильеры, 48 стр., ц. 90 коп.